

# Talouden kuukausiraportti 10-2024

## Tuloslaskelma

1 000 €	Kumulatiiviset toteumat tammi - loka						TP 2023	TPE 2024	MKS 2024	TPE24 ero MKS
	Toteuma	MKS	Ero (€)	Ero (%)	Ed. vuosi Toteuma	Ero (%)				
TOIMINTATUOTOT	53 579	52 876	703	1,3 %	50 697	5,7 %	62 520	66 828	63 451	3 377
VALMISTUS OMAAN KÄYTTÖÖN	896	1 349	-453	-33,6 %	901	-0,5 %	1 574	1 352	1 619	-268
TOIMINTAKULUT	-138 845	-136 589	-2 256	1,7 %	-134 829	3,0 %	-167 080	-167 681	-163 907	-3 774
<b>TOIMINTAKATE</b>	<b>-84 370</b>	<b>-82 364</b>	<b>-2 005</b>	<b>2,4 %</b>	<b>-83 231</b>	<b>1,4 %</b>	<b>-102 986</b>	<b>-99 502</b>	<b>-98 837</b>	<b>-664</b>
VEROTULOT	99 858	95 061	4 798	5,0 %	104 832	-4,7 %	123 853	116 551	114 073	2 479
KUNNALLISVERO	77 552	74 935	2 617	3,5 %	82 426	-5,9 %	98 811	92 400	89 921	2 479
KIINTEISTÖVERO	18 031	16 056	1 975	12,3 %	16 835	7,1 %	18 600	19 267	19 267	0
YHTEISÖVERO	4 276	4 071	205	5,0 %	5 572	-23,3 %	6 442	4 885	4 885	0
VALTIONOSUUEDET	10 052	9 976	76	0,8 %	15 511	-35,2 %	18 843	12 163	11 971	192
RAHOITUSTUOTOT JA -KULUT	-3 945	-6 401	2 456	-38,4 %	-2 595	52,0 %	-5 430	-6 600	-7 681	1 081
<b>VUOSIKATE</b>	<b>21 596</b>	<b>16 271</b>	<b>5 325</b>	<b>32,7 %</b>	<b>34 517</b>	<b>-37,4 %</b>	<b>34 280</b>	<b>22 613</b>	<b>19 525</b>	<b>3 088</b>
POISTOT JA ARVONALENTUMISET	-18 963	-20 446	1 482	-7,2 %	-17 606	7,7 %	-24 456	-24 285	-24 535	250
SATUNNAISET TUOTOT JA KULUT	0	0	0		0		0	0	0	0
<b>TILIKAUDEN TULOS</b>	<b>2 632</b>	<b>-4 175</b>	<b>6 807</b>	<b>-163,1 %</b>	<b>16 911</b>	<b>-84,4 %</b>	<b>9 824</b>	<b>-1 672</b>	<b>-5 010</b>	<b>3 338</b>
VARAUSTEN JA RAHASTOJEN MUUTOS	69	0	69		78	-11,3 %	93	69	0	69
<b>TILIKAUDEN YLI-/ALIJÄÄMÄ</b>	<b>2 701</b>	<b>-4 175</b>	<b>6 876</b>	<b>-164,7 %</b>	<b>16 989</b>	<b>-84,1 %</b>	<b>9 917</b>	<b>-1 603</b>	<b>-5 010</b>	<b>3 407</b>

## Verotulot

1 000 €	Verotulot yhteensä				Kunnallisverot				Kiinteistöverot				Yhteisöverot			
	2022	2023	2024	Muutos	2022	2023	2024	Muutos	2022	2023	2024	Muutos	2022	2023	2024	Muutos
Tammikuu	23 363	23 339	10 237	-56,1 %	21 689	22 200	9 341	-57,9 %	663	245	261	6,5 %	1 011	894	636	-28,9 %
Helmikuu	44 854	35 778	20 668	-42,2 %	40 583	32 609	18 119	-44,4 %	1 477	843	868	3,0 %	2 795	2 326	1 681	-27,7 %
Maaliskuu	62 180	43 992	28 808	-34,5 %	57 182	40 239	25 829	-35,8 %	1 625	955	952	-0,3 %	3 373	2 798	2 027	-27,5 %
Huhtikuu	80 778	52 236	37 646	-27,9 %	75 164	47 884	34 174	-28,6 %	1 741	1 129	1 085	-3,9 %	3 874	3 223	2 387	-26,0 %
Toukokuu	100 946	60 841	46 589	-23,4 %	94 693	56 012	42 748	-23,7 %	1 805	1 204	1 116	-7,3 %	4 449	3 625	2 725	-24,8 %
Kesäkuu	118 661	68 647	55 055	-19,8 %	111 778	63 400	50 779	-19,9 %	1 885	1 260	1 249	-0,9 %	4 998	3 987	3 027	-24,1 %
Heinäkuu	138 357	81 546	69 029	-15,4 %	126 674	71 186	59 169	-16,9 %	6 076	5 996	6 457	7,7 %	5 607	4 364	3 402	-22,0 %
Elokuu	155 205	87 618	78 277	-10,7 %	140 466	73 998	65 068	-12,1 %	8 552	8 892	9 547	7,4 %	6 187	4 728	3 663	-22,5 %
Syyskuu	172 877	95 398	89 495	-6,2 %	152 355	76 012	70 266	-7,6 %	13 559	14 206	15 290	7,6 %	6 963	5 181	3 939	-24,0 %
Lokakuu	192 736	104 818	99 858	-4,7 %	169 361	82 412	77 552	-5,9 %	15 806	16 835	18 031	7,1 %	7 569	5 572	4 276	-23,3 %
Marraskuu	211 031	113 642	108 287	-4,7 %	185 727	90 148	85 560	-5,1 %	17 190	17 645	18 133	2,8 %	8 113	5 848	4 594	-21,5 %
Joulukuu	230 999	123 853			204 424	98 811			17 843	18 600			8 733	6 442		
MKS	226 539	120 841	114 073	-5,6 %	202 532	96 087	89 921	-6,4 %	16 976	18 885	19 267	2,0 %	7 032	5 869	4 885	-16,8 %
Ennuste (paikkeama)			116 551	-3,5 %			92 400	-3,8 %			19 267	2,0 %			4 885	-16,8 %

(Veronsaajien palvelun kausitilitykset)

## Toimintakate palvelualueittain

1 000 €	Kumulatiiviset toteumat tammi - loka						TP 2023	TPE 2024	MKS 2024	TPE24 ero MKS
	Toteuma	MKS	Ero (€)	Ero (%)	Ed. vuosi Toteuma	Ero (%)				
<b>Sitovuustasot</b>										
<b>toimintakatteet</b>										
Konsernipalvelut	-7 393	-8 387	994	-11,9 %	-7 562	-2,2 %	-11 077	-9 622	-10 064	443
Tarkastuslautakunta	-66	-79	13	-16,6 %	-53	24,6 %	-74	-95	-95	0
Tilaomistus	9 896	10 440	-544	-5,2 %	9 002	9,9 %	10 795	11 763	12 528	-765
Kaupunkikehitys	-8 558	-8 894	336	-3,8 %	-9 497	-9,9 %	-10 770	-10 073	-10 673	600
Käyttöomaisuuden nettomyynti	2 813	3 612	-798	-22,1 %	2 650	6,2 %	3 141	4 762	4 334	428
Opetuksen ja kasvatuksen palvelualue	-70 095	-67 169	-2 926	4,4 %	-65 967	6,3 %	-80 638	-82 208	-80 603	-1 605
Kotikuntakorvaus	-2 224	-2 258	34	-1,5 %	-2 086	6,6 %	-2 503	-2 710	-2 710	0
Hyvinvoinnin palvelualue	-10 191	-10 875	684	-6,3 %	-10 581	-3,7 %	-12 915	-12 485	-13 050	566
Työmarkkinatuen kuntaosuus	-3 236	-3 542	306	-8,6 %	-3 195	1,3 %	-4 280	-4 330	-4 250	-80
Järvenpään Vesi	4 684	4 788	-105	-2,2 %	4 058	15,4 %	5 336	5 496	5 746	-250
<b>Yhteensä</b>	<b>-84 370</b>	<b>-82 364</b>	<b>-2 005</b>	<b>-73,8 %</b>	<b>-83 231</b>	<b>54,5 %</b>	<b>-102 986</b>	<b>-99 502</b>	<b>-98 837</b>	<b>-664</b>

## Toimintakate Avainalueittain

### Konsernipalvelut

1 000 €	Kumulatiiviset toteumat tammi - loka						TP 2023	TPE 2024	MKS 2024	TPE24 ero MKS
	Toteuma	MKS	Ero (€)	Ero (%)	Ed. vuosi Toteuma	Ero (%)				
<b>Konsernipalvelut</b>										
TOIMINTATUOTOT	5 486	5 352	134	2,5 %	4 674	17,4 %	5 791	6 765	6 422	343
VALMISTUS OMAAN KÄYTTÖÖN	117	217	-99	-45,8 %	130	-9,8 %	190	149	260	-111
TOIMINTAKULUT	-12 997	-13 955	959	-6,9 %	-12 366	5,1 %	-17 058	-16 535	-16 747	211
<b>TOIMINTAKATE</b>	<b>-7 393</b>	<b>-8 387</b>	<b>994</b>	<b>-11,9 %</b>	<b>-7 562</b>	<b>-2,2 %</b>	<b>-11 077</b>	<b>-9 622</b>	<b>-10 064</b>	<b>443</b>
HENKILÖSTÖKULUT	-6 420	-6 834	414	-6,1 %	-5 998	7,0 %	-7 697	-7 858	-8 201	343

Toimintatuotot sisältävät kertaeriä, jotka kirjautuvat myöhemmin vuoden aikana (mm. työterveyshuollon kelakorvaus, vaalikorvaukset), Toimintatuottojen ennustetaan ylittävän Vaalikorvauksen, soten tilitysten, Kelakorvauksen ja Työterveyshuollon sisäisen veloituksen osalta. Tietohallinnon sisäisten tuottojen ennustetaan alittuvan, koska tietohallinnossa veloitusten perusteena olevat toimintakulut vaikuttavat alittuvan.

Valmistus omaan käyttöön toteuma on alhainen, koska uusia investointiprojekteja ei ole alkuvuoden aikana pystytty käynnistämään. Tilannetta on huomioitu ennusteissa. Tilanne on parantunut jonkin verran syksyn aikana.

Toimintakuluissa alitusta tulee olemaan henkilöstökuluissa poissaoloista, henkilöstövaihdoksista ja täyttämättömistä tehtävistä johtuen.

Presidentinvaalien toimintakulut ylittivät budjetin merkittävästi. Vaalikorvaukset kattavat kuitenkin ylityksen osittain.

Työterveyshuollon toimintakulut ovat alkuvuoden osalta ylittäneet budjettivarauksen. Työterveyshuollon kulujen ennustetaan ylittävän vuonna 2024 maltillisesti ja ennustetta on tarkennettu syksyn aikana. Toisaalta myös työterveyshuollon kelakorvaus tulee ylittämään budjetoidun, joka kattaa osittain työterveyshuollon ylitystä. Edeltävän vuoden kelakorvaukset toteutuivat arvioitua suurempana, joten ylijäänyt osuus tasataan vuoden lopussa palvelualueiden kesken. Työterveyshuollon ylitys laskutetaan yksiköiltä henkilöstön suhteessa, konsernipalveluiden osuudet pystytään kattamaan muiden kuluerien alituksilla.

Leasing-maksut alittuvat, koska laitekannan uusinta on erityisesti opkan osalta viivästynyt. Tämän takia leasing-kustannukset eivät kerry suunnitellusti. Leasing-kustannusten alitus tulee aiheuttamaan myös tuloalitusta sisäiseen laskutukseen, koska sisäinen tuotto tasataan vastaamaan toteutuneita kustannuksia.

Osallistuvassa budjetoissa kaksi kokonaisuutta toteutuu vuoden 2024 puolella. Toteutusten määrärahat (21 t€) säästyivät vuodelta 2023 ja siirrettiin vuodelle 2024.

Konsernipalveluiden määrärahaan sisältyy sopeutustavoite, jonka saavuttamiseksi on tehty toimenpiteitä vuodesta 2023 alkaen. Tehdyillä toimenpiteillä jo saavutetut ja muilla tavoin toteutuvat sopeutukset kattavat asetettua tavoitetta. Konsernipalveluiden toimintakate ennustetaan toteutuvan alle nykyisen budjetin.

Konsernipalveluiden osalta on riskinä, että tietosuojapalvelun ostot ylittyvät vuonna 2024, valmistus omaan käyttöön tulee alittumaan. Loppuvuoden aikana myös nähdään miten pysäköintivirhemaksut kertyvät suhteessa budjetoituun. Ylitysriskinä lisäksi valmistus omaan käyttöön -tiliryhmän toteutuminen ennustettua matalampana.

Vuoden 2024 alusta alkaen Tarkastuslautakunta muodostaa oman valtuustoon nähden sitovan tason. Vertailutiedot korjattu vastaamaan 2024 tilannetta.

Talospalvelut	Toteuma	MKS	Ero (€)	Ero (%)	Ed. vuosi Toteuma	Ero (%)	TP 2023	TPE 2024	MKS 2024	TPE24 ero MKS
TOIMINTATUOTOT	555	567	-12	-2,2 %	497	11,5 %	597	673	680	-8
VALMISTUS OMAAN KÄYTTÖÖN	0	0	0		0	-100,0 %	0	0	0	0
TOIMINTAKULUT	-978	-1 070	92	-8,6 %	-623	57,0 %	-1 183	-1 249	-1 285	35
<b>TOIMINTAKATE</b>	<b>-424</b>	<b>-503</b>	<b>80</b>	<b>-15,9 %</b>	<b>-126</b>	<b>236,9 %</b>	<b>-587</b>	<b>-576</b>	<b>-604</b>	<b>28</b>

Talospalveluiden toimintatuotot sisältävät laskutuslisän käyttöönoton sopeutustoimenpiteen, joka on otettu pienesti käyttöön. Tuotot kohdentuvat laskutettavaan yksikköön eikä talospalveluihin.

Toimintakuluihin sisältyy Ostolaskujen määrään vähentämisen ja käsittelyn automatisoinnin sopeutustoimenpide, jolla voitaneen myös kattaa tuottojen ennakoitu alitus. Toimintakulujen ennustetta on pienennetty Sarastian loppuvuoden laskutuksen pienentymisen seurauksena. Toimintakuluissa ulosottokulut ovat toteutuneet budjetoitua matalammin ja tilannetta on huomioitu ennusteissa.

Hallintopalvelut	Toteuma	MKS	Ero (€)	Ero (%)	Ed. vuosi Toteuma	Ero (%)	TP 2023	TPE 2024	MKS 2024	TPE24 ero MKS
TOIMINTATUOTOT	322	322	0	0,0 %	16		22	386	386	0
VALMISTUS OMAAN KÄYTTÖÖN	14	13	1	10,1 %	8	68,5 %	8	15	15	0
TOIMINTAKULUT	-1 933	-2 163	230	-10,6 %	-2 132	-9,3 %	-2 582	-2 390	-2 596	206
<b>TOIMINTAKATE</b>	<b>-1 597</b>	<b>-1 829</b>	<b>232</b>	<b>-12,7 %</b>	<b>-2 108</b>	<b>-24,2 %</b>	<b>-2 551</b>	<b>-1 989</b>	<b>-2 195</b>	<b>206</b>

Hallintopalveluissa henkilöstökulut alittuvat henkilöstövaihdoksista ja töiden määräaikaista uudelleen järjestelyistä johtuen. Tilannetta on huomioitu ennusteissa. Bulevardikorttelin suunnitelukustannukset (n. 22t€) on kohdennettu lokakuun raportointiin pois hallintopalveluiden toteumista. Lisäksi toteumissa on yhteisiä postikuluja, jotka jyvitetään vuoden lopussa käyttäjille.

1 000 €	Kumulatiiviset toteumat tammi - loka									
HR-palvelut	Toteuma	MKS	Ero (€)	Ero (%)	Ed. vuosi Toteuma	Ero (%)	TP 2023	TPE 2024	MKS 2024	TPE24 ero MKS
TOIMINTATUOTOT	751	934	-184	-19,7 %	596	26,0 %	1 378	1 251	1 121	130
VALMISTUS OMAAN KÄYTTÖÖN	14	0	14		6	153,7 %	6	14	0	14
TOIMINTAKULUT	-1 932	-2 276	344	-15,1 %	-1 659	16,4 %	-2 695	-2 711	-2 731	20
<b>TOIMINTAKATE</b>	<b>-1 167</b>	<b>-1 341</b>	<b>174</b>	<b>-13,0 %</b>	<b>-1 058</b>	<b>10,3 %</b>	<b>-1 310</b>	<b>-1 445</b>	<b>-1 609</b>	<b>164</b>

Toimintatuottoihin kirjataan työterveyshuollon kelakorvaus vasta tilinpäätöksen yhteydessä. Edellisen vuoden lopullinen kelakorvaus oli tilinpäätösjaksotusta 22t€ suurempi, joten kuluvan vuoden tulot toteutuvat suurempana. Korvaus jaetaan tilinpäätösvaiheessa palvelualueille. Valmistus omaan käyttöön toteuma kertyy työajanseurantajärjestelmän vaihdon toteutuksesta. Tilannetta on huomioitu ennusteessa tulosta parantavana.

Henkilöstökulujen ennustetaan alittuvan henkilöstövaihdosten ja TE-palveluille kertyvien tuntien seurauksena ja muutosta on huomioitu ennusteessa tulosta parantavana.

Työterveyshuollon toimintakulut ovat alkuvuoden osalta ylittäneet budjettivaruksen. Kasvu tulee erityisesti ennalta ehkäisevien palveluiden puolelta, vuonna 2023 tehtyjen kulujen hillitsevien toimenpiteiden vaikutusta seurataan. Työterveyshuollon kulujen ennusteylitys on pienentynyt loppuvuotta kohden. Ylitystä kattaa osittain Kelakorvauksen budjettilyitys sekä sisäisen työterveyshuollon veloituksen lisälaskutus. Työterveyden kustannusennustetta on tarkennettu vuoden aikana.

Viestintä- ja markkinointipalvelut	Toteuma	MKS	Ero (€)	Ero (%)	Ed. vuosi Toteuma	Ero (%)	TP 2023	TPE 2024	MKS 2024	TPE24 ero MKS
TOIMINTATUOTOT	6	0	6		0		8	6	0	6
TOIMINTAKULUT	-477	-537	60	-11,2 %	-544	-12,2 %	-670	-624	-645	21
<b>TOIMINTAKATE</b>	<b>-471</b>	<b>-537</b>	<b>67</b>	<b>-12,4 %</b>	<b>-544</b>	<b>-13,4 %</b>	<b>-662</b>	<b>-618</b>	<b>-645</b>	<b>27</b>

Viestintä- ja markkinointipalveluiden kauden toimintakulut alittavat käyttösuunnitelman, mutta vuositasolla kulujen ennustetaan toteutuvan budjetin mukaisesti. Viestinnän kulut painottuvat syksyyn ja loppuvuoteen.

Vuonna 2023 toteutun osallistuvan budjetoinnin toteutuksista vuoden 2024 aikana toteutuvat lloa kouluruokaan ja Tuhat euroa joka koululle omaan osallistuvaan budjettiin. Toteutusten määrärahat (21 t€) säästyivät vuodelta 2023 ja siirtomäärärahat on kohdennettu budjettiin toukokuun valtuuston hyväksynnän jälkeen.

Tietohallintopalvelut	Toteuma	MKS	Ero (€)	Ero (%)	Ed. vuosi Toteuma	Ero (%)	TP 2023	TPE 2024	MKS 2024	TPE24 ero MKS
TOIMINTATUOTOT	3 248	3 229	19	0,6 %	3 324	-2,3 %	3 478	3 724	3 874	-150
VALMISTUS OMAAN KÄYTTÖÖN	90	204	-115	-56,1 %	116	-22,9 %	175	120	245	-125
TOIMINTAKULUT	-3 767	-4 137	371	-9,0 %	-3 706	1,6 %	-4 499	-4 684	-4 965	281
<b>TOIMINTAKATE</b>	<b>-429</b>	<b>-705</b>	<b>276</b>	<b>-39,1 %</b>	<b>-266</b>	<b>61,5 %</b>	<b>-846</b>	<b>-840</b>	<b>-846</b>	<b>6</b>

Toimintakuluissa alittuu leasing-maksut, koska laitekannan uusinta on erityisesti opkan osalta viivästynyt. Tämän takia leasing-kustannukset eivät kerry suunnitellusti. Leasing-kustannusten alitus tulee aiheuttamaan myös tuloalitusta sisäiseen laskutukseen, koska sisäinen tuotto tasataan vastaamaan toteutuneita kustannuksia.

Valmistus omaan käyttöön toteuma on alhainen, koska uusia investointiprojekteja ei ole alkuvuoden aikana pystytty käynnistämään. Syksyn aikana tilanne on kohentunut jonkin verran. Lisäksi TE-palvelu-uudistus on työllistänyt tietohallintopalvelua ja siihen kohdennettu työpanos ei kerrytä valmistus omaan käyttöön -toteumaa. Sen sijaan henkilöstökulut tulevat hiukan alittumaan, kun työpanos kohdennetaan TE-palvelu-uudistukselle ja lisäksi henkilöstömuutokset ovat aiheuttaneet pienempää toteumaa. Muutosta on huomioitu ennusteessa n. 90t€ edestä. Palveluiden ostojen ennustetta on pienennetty 30 t€ lisenssimaksujen jaksotuksista johtuen. Lokakuun ennusteessa on lisäksi huomioitu ICT-tarvikkeiden n. 4t€ ylitys. Riskinä tietohallinnon toteumassa on tietosuojapalvelun ostojen ylittyminen vuonna 2024 ja valmistus omaan käyttöön toteuman suurempi alittuminen, jota ei pystytä kattamaan tietohallinnosta. Ennusteen odotetaan alittavan budjetin ylitysriskeistä huolimatta, koska aikaisemmin mainitut muutokset ja alitukset ovat summaltaan reilusti suuremmat.

Pysäköinninvalvonta	Toteuma	MKS	Ero (€)	Ero (%)	Ed. vuosi Toteuma	Ero (%)	TP 2023	TPE 2024	MKS 2024	TPE24 ero MKS
TOIMINTATUOTOT	189	183	5	2,9 %	154	22,3 %	222	225	220	5
TOIMINTAKULUT	-110	-107	-3	3,0 %	-94	16,4 %	-117	-128	-128	0
<b>TOIMINTAKATE</b>	<b>79</b>	<b>77</b>	<b>2</b>	<b>2,9 %</b>	<b>60</b>	<b>31,6 %</b>	<b>105</b>	<b>97</b>	<b>92</b>	<b>5</b>

Pysäköinninvalvonnan toimintatuotot ja toimintakulut ovat kertyneet lähes budjetin mukaisesti ja yksikön ennustetaan pysyvän budjetissa vuonna 2024. Toimintatuottojen odotetaan toteutuvan hiukan budjetoitua suurempana johtuen henkilöstöresurssitilanteen parantumisen seurauksena.

Kunnallisen pysäköinninvalvonnan järjestämisen selvitys on päättynyt. Pysäköinninvalvonta jää Järvenpään kaupungille Hallintopalveluiden

Kaupungin yhteiset	Toteuma	MKS	Ero (€)	Ero (%)	Ed. vuosi Toteuma	Ero (%)	TP 2023	TPE 2024	MKS 2024	TPE24 ero MKS
TOIMINTATUOTOT	243	0	243		0		0	243	0	243
TOIMINTAKULUT	-2 373	-2 411	37	-1,5 %	-2 314	2,6 %	-3 601	-2 841	-2 893	52
<b>TOIMINTAKATE</b>	<b>-2 131</b>	<b>-2 411</b>	<b>280</b>	<b>-11,6 %</b>	<b>-2 314</b>	<b>-7,9 %</b>	<b>-3 600</b>	<b>-2 598</b>	<b>-2 893</b>	<b>295</b>

Kaupungin yhteisiin sisältyy mm. sote-kustannusten menohännät, kokonaisturvallisuuden yksikkö sekä koko konsernin yhteisiä menoeriä (esim. Uudenmaan liiton ja Kuntaliiton jäsenmaksut, Kevan tasausmaksu).

Kevan eläkemenoperusteinen maksu muuttui vuoden 2023 alusta tasausmaksuksi, josta on varattuna kaupungin yhteisiin noin 2,2 M€. Kevan tasausmaksun toteuman ennustetaan alittavan budjetoitua n. 12 t€.

Yksikköön on varattu vanhoja sotemenoja varten 100 t€, josta katetaan keusote kuntayhtymän jälkeiset sote-menot. Alkuvuoden osalta toteuma on selvästi budjetoitua pienempi ja ennustetta on pienennetty n. 15 t€ toimintakulujen osalta. Soteyhtymän purun seurauksena on saatu tuottoihin 226 t€ kertaluontoinen tuloerä, joka on huomioitu ennusteessa ja lisäksi ennusteessa on huomioitu kesän aikana tilitetty tulot n. 14t€ edestä. Vuoden viimeisessä talousarviomuutoksessa lisätään tulojen budjettia soten purun seurauksena 225 t€ ja lisäksi pienennetään soten ostopalveluiden budjettia 20 t€

Jäsenmaksuja on toteutunut ennakkoon ja kertymän ennustetaan jäävän arvioitua pienemmäksi. Muutos on huomioitu ennustetta parantavana.

1 000 €	Kumulatiiviset toteumat tammi - loka									
Muut konsernipalvelut	Toteuma	MKS	Ero (€)	Ero (%)	Ed. vuosi		TP 2023	TPE 2024	MKS 2024	TPE24 ero MKS
					Toteuma	Ero (%)				
TOIMINTATUOTOT	173	117	56	48,4 %	85	102,8 %	85	256	140	116
TOIMINTAKULUT	-1 014	-795	-219	27,5 %	-920	10,2 %	-1 214	-1 359	-954	-404
<b>TOIMINTAKATE</b>	<b>-841</b>	<b>-679</b>	<b>-162</b>	<b>23,9 %</b>	<b>-835</b>	<b>0,8 %</b>	<b>-1 128</b>	<b>-1 103</b>	<b>-814</b>	<b>-288</b>

Muihin konsernipalveluihin kuuluu mm. luottamuselin toiminta, vaalien kustannukset ja korvaukset, kaupunginjohto ja konsernipalveluiden yhteiset. Presidentinvaalien toimintakulut ylittivät budjetin merkittävästi. Vaalikorvaukset kattavan ylitystä osittain. Presidentinvaalien korvaus näkyi toteumissa ja eurovaalien korvaus maksetaan loppuvuoden aikana. Vaalikorvaukset ovat yhteensä n. 256t€ kuluvana vuonna.

Yksikköön sisältyy konsernipalveluille asetettu sopeutustavoite, jota ei ole kohdennettu yksiköihin. Vuoden 2024 aikana eri yksiköissä tehdyillä toimenpiteillä jo saavutetut ja muilla tavoin toteutuvat sopeutukset kattavat asetettua tavoitetta. Lisäksi sopeutustavoitetta katetaan vuoden 2023 siirtomäärärahalta. Avustusten ennustetta on pienennetty n. 20t€, johtuen odotettua pienemmästä toteumasta. Lisäksi palveluiden ostojen ennustetta on pienennetty 5t€ toteumien perusteella.

Vuoden 2024 alusta alkaen Tarkastuslautakunta muodostaa oman valtuustoon nähden sitovan tason. Vertailutiedot on korjattu vastaamaan 2024

Verotus	Toteuma	MKS	Ero (€)	Ero (%)	Ed. vuosi		TP 2023	TPE 2024	MKS 2024	TPE24 ero MKS
					Toteuma	Ero (%)				
TOIMINTATUOTOT	0	0	0		0		0	0	0	0
TOIMINTAKULUT	-413	-459	46	-10,1 %	-374	10,5 %	-498	-551	-551	0
<b>TOIMINTAKATE</b>	<b>-413</b>	<b>-459</b>	<b>46</b>	<b>-10,1 %</b>	<b>-374</b>	<b>10,5 %</b>	<b>-498</b>	<b>-551</b>	<b>-551</b>	<b>0</b>

Kaupungin osuuteen verotuskustannuksista sisältyy kauden 1-9/2024 osuudet. Osuudet laskutetaan kolmen kuukauden jaksoissa ja toteumista uupuu enää loka-joulukuun osuus, joka ei ole vielä toteutunut.

## Tarkastuslautakunta

1 000 €	Kumulatiiviset toteumat tammi - loka									
Tarkastuslautakunta	Toteuma	MKS	Ero (€)	Ero (%)	Ed. vuosi		TP 2023	TPE 2024	MKS 2024	TPE24 ero MKS
					Toteuma	Ero (%)				
TOIMINTATUOTOT	0	0	0		0		0	0	0	0
TOIMINTAKULUT	-66	-79	13	-16,6 %	-53	24,6 %	-74	-95	-95	0
<b>TOIMINTAKATE</b>	<b>-66</b>	<b>-79</b>	<b>13</b>	<b>-16,6 %</b>	<b>-53</b>	<b>24,6 %</b>	<b>-74</b>	<b>-95</b>	<b>-95</b>	<b>0</b>
HENKILÖSTÖKULUT	-19	-26	6	-24,5 %	-16	23,6 %	-24	-31	-31	0

Tarkastuslautakunta on suoraan kaupunginvaltuuston alaisuudessa oleva toimielin, jonka tehtävänä on toiminnan ulkoinen valvonta. Kaupungin tarkastuskokonaisuudessa ulkoinen valvonta jakaantuu lakisääteiseen tilintarkastukseen ja luottamushenkilöistä koostuvan tarkastuslautakunnan arviointiin. Tarkastuslautakunnan toteuma koostuu kokouskuluista ja -palkkioista sekä lakisääteisen tilintarkastuksen kustannuksista. Kulujen ennustetaan toteutuvan budjetin mukaisesti.

## Tilaomistus

1 000 €	Kumulatiiviset toteumat tammi - loka									
Tilaomistus	Toteuma	MKS	Ero (€)	Ero (%)	Ed. vuosi		TP 2023	TPE 2024	MKS 2024	TPE24 ero MKS
					Toteuma	Ero (%)				
TOIMINTATUOTOT	23 178	23 126	52	0,2 %	21 752	6,6 %	26 420	27 858	27 751	107
TOIMINTAKULUT	-13 282	-12 686	-596	4,7 %	-12 750	4,2 %	-15 625	-16 095	-15 223	-872
<b>TOIMINTAKATE</b>	<b>9 896</b>	<b>10 440</b>	<b>-544</b>	<b>-5,2 %</b>	<b>9 002</b>	<b>9,9 %</b>	<b>10 795</b>	<b>11 763</b>	<b>12 528</b>	<b>-765</b>
HENKILÖSTÖKULUT	-139	-209	70	-33,6 %	-114	21,8 %	-131	-162	-251	89

Toimintatuotot ovat toteutuneet vuokratuottojen osalta muutetun talousarvion mukaisesti. Vesivahingosta saadut vakuutuskorvaukset ja puretuista rakennuksista saadut liittymien palautukset näkyvät budjetin ylityksenä. Toimintatuottojen talousarvioita korjattiin n. 492 t€ paloaseman myynnistä johtuvien vuokratulojen poistumisen osalta.

Tilaomistuksen vuoden 2024 sopeutusvelvoite pystytään kattamaan tilaomistuksen sisältä mm. henkilöstökulusäästöinä (n. 89 t€) ja Kartanon teknisen tilan vuoden 2023 vakuutuskorvauksen kirjautumisena vuodelle 2024, jonka vaikutus on n. 155 t€ positiivinen.

Toimintakulujen osalta talousarvioon hyväksyttiin lisäys 190 t€ JYK Kansakoulunkadun koulun ylläpitokuluihin, joihin ei osattu varautua remontin viivästytystä. TA-muutoksessa myös vähennettiin toimintakulujen budjettia n. 257 t€ paloaseman kustannusten poistuttua. Energiakustannuksista ylitystä ennustetaan n. 462 t€ edestä, josta haetaan talousarviomuutosta vielä loppuvuodelle. Ylitystä pienentäviä toimenpiteitä on kartoitettu ja selvitetty ja loppuvuoden aikana pyritään pienentämään kuluja mahdollisuuksien mukaan. Mestari-toiminta on irtisanonut liian myöhään lämmitykset purettavista kohteista, joista on tullut noin 90 t€ turhaa kuluja tänä vuonna. Valvonta- ja vartiointipalveluiden toimittajan vaihdoksen myötä kyseisissä kulueroissa tulee jonkin verran säästöä, arviolta noin 55 t€ budjettiin nähden. Mestari-toiminnan kiinteistöallianssin budjetti hyväksyttiin syksyllä suurempana kuin oli alun perin budjetoitu. Tätä ylitystä katetaan kunnossapidon varauksella, mutta budjetti tulee ylittymään myös talvikunnossapidon tasauksesta johtuen noin 104 t€. Lisäksi ylitystä ennustetaan JYK:n 1. vaiheen osalta aiheutuvista juridisen neuvonnan kustannuksista, joiden osuus ennusteessa on n. 130 t€. Ulkoisten vuokratulojen suurempaa toteumaa on huomioitu ennusteessa n. 235t€ edestä. Taustalla vaikuttaa ennakoitua suuremmat indeksikorotukset. JYK:n riita-asiasta ja vuokratulojen indeksikorotuksista haetaan myös talousarvio muutosta, jonka jälkeen toimintakate ennustetaan iävän vielä n.60 t€ budjetista.

## Kaupunkikehitys

1 000 €	Kumulatiiviset toteumat tammi - loka						TP 2023	TPE 2024	MKS 2024	TPE24 ero
Kaupunkikehitys	Toteuma	MKS	Ero (€)	Ero (%)	Ed. vuosi Toteuma	Ero (%)				MKS
TOIMINTATUOTOT	2 587	2 323	263	11,3 %	2 291	12,9 %	3 591	3 239	2 788	451
VALMISTUS OMAAN KÄYTTÖÖN	623	933	-309	-33,2 %	616	1,1 %	1 085	995	1 119	-125
TOIMINTAKULUT	-11 768	-12 150	382	-3,1 %	-12 404	-5,1 %	-15 446	-14 307	-14 580	273
<b>TOIMINTAKATE</b>	<b>-8 558</b>	<b>-8 894</b>	<b>336</b>	<b>-3,8 %</b>	<b>-9 497</b>	<b>-9,9 %</b>	<b>-10 770</b>	<b>-10 073</b>	<b>-10 673</b>	<b>600</b>
HENKILÖSTÖKULUT	-3 662	-4 003	341	-8,5 %	-3 727	-1,7 %	-4 418	-4 377	-4 803	426

Kaupunkikehityksen palvelualueen toimintatuottojen ennuste on noin 450t€ toimintatuottovaatimusta suurempi. Ylitystä ennakoidaan syntyvän maankaatopaikkatuottojen osalta noin 70 t€, sekä sijoitus-kaivuluvista noin 360 te budjetoitua enemmän, lumenkaatopaikkatulot liittunevat 50-60 t€. Maanvuokratuottoja saataneen noin 167 t€ budjetoitua enemmän. Halkomis ja muista lohkomis jne. jäänee saamatta noin toimituksista noin 120–130 t€, sekä yhteistoimintakorvauksia (rakennusvalvonta) muista kunnista reilut 20 te. Rakennuslupatuotot toteutunevat budjetoitusti. Vieraskielisten työllistämiseen on saatu rahoitusta 55 t€, jota ei oltu budjetoitu. Joukkoliikenteen valtionapuja ennakoidaan saatavan noin 200 t€ budjetoitua vähemmän johtuen subvention pienennyksestä. Muista hankkeista tulevat avustukset kompensoivat hieman.

Valmistus omaan käyttöön jäänee toteutumatta noin 120-130 te.

Toimintakuluissa säästöä on mahdollista saada henkilöstökuluissa noin 430 t€. Säästöjä on avattu avainalueittain. Henkilöstökulujen säästöjä syövä kuitenkin Y-säätiön budjetoimattomat vastikemenot tammi-helmikuulta noin 70 t€ muissa toimintakuluissa, jotka ylittynevät saman verran. Näitä kompensoivat vuokratulot, joita kertyi reilut 80 t€. Yhteistyö päättyi erillisasuntojen osalta helmi-maaliskuun vaihteessa. Palveluiden ostot ylittynevät noin 100 t€ (kiviurakat kadunpito, valaistus), mutta ylityksenuste ei ole vielä aivan varma, sillä joukkoliikenteen kuljetuspalveluista säästynee noin 100 t€. Aineissa, tarvikkeissa ja tavaroissa myös noin 15 t€:n ylitys uhka johtuen materiaaliostoista maankäytössä (halkomis, lohkomiset (mittaus). Toimintakate toteutuneen noin 600 t€ budjetoitua parempana johtuen toimintatuottotavoitteiden ylityksistä. Näillä toimintatuottojen ylityksillä ja kulujen alituksilla pystytään kattamaan täysin edellisen vuoden 2023 toimintakateylitystä yht. 290 t€. Palvelualueeseen kohdistuu myös säästötoimenpiteitä reilulla 560 t€:lla ja raporttia laadittaessa (lokak. loppu) näyttäisi vahvasti siltä, että näihin säästöihin tullaan pääsemään vuoden 2024 osalta, mikäli mitään yllättävää ei tapahdu toimintatuotoissa ja kuluissa. Ennustetta seurataan Kauken jorjyssä tiiviisti.

Yritys- ja elinkeinopalvelut	Toteuma	MKS	Ero (€)	Ero (%)	Ed. vuosi Toteuma	Ero (%)	TP 2023	TPE 2024	MKS 2024	TPE24 ero
TOIMINTATUOTOT	55	0	55		0		0	55	0	55
TOIMINTAKULUT	-598	-627	29	-4,7 %	-529	13,1 %	-599	-692	-753	60
<b>TOIMINTAKATE</b>	<b>-543</b>	<b>-627</b>	<b>84</b>	<b>-13,5 %</b>	<b>-529</b>	<b>2,7 %</b>	<b>-599</b>	<b>-637</b>	<b>-753</b>	<b>115</b>

Toimintatuottoja ei ollut budjetoitu lainkaan vuodelle 2024 Yritys- ja elinkeinopalveluihin. Tuottopuolelle on kuitenkin saatu vieraskielisten työllistämisen hankkeeseen avustusta 55 000 euroa, joka näkyy yksikössä tulona vuodelle 2024, ja parantaa samalla myös toimintakatetta.

Toimintakulut ovat toteutuneet lokakuun loppuun mennessä budjetoitusti. Vuoden loppuun mennessä ennustetaan, että toimintakulut toteutuisivat noin 60 t€ budjetoitua parempana johtuen henkilöstösäästöistä. Projektipäällikön tehtävää ei ole tarkoitus täyttää vuoden 2024 aikana. Täyttämättä jättämisellä pyritään edesauttamaan Kauken sopeuttamistavoitteeseen 563 t€ pääsemistä. Palvelujen ostoista on mahdollista saada näillä näkymin myös jotain säästöä, mutta sitä ei ole otettu ennusteessa huomioon. Toimintakate toteutuneen noin 115 t€ budjetoitua parempana.

Yhdyskuntasuunnittelu	Toteuma	MKS	Ero (€)	Ero (%)	Ed. vuosi Toteuma	Ero (%)	TP 2023	TPE 2024	MKS 2024	TPE24 ero
TOIMINTATUOTOT	1 426	1 427	-1	-0,1 %	1 533	-7,0 %	2 134	1 691	1 712	-22
VALMISTUS OMAAN KÄYTTÖÖN	92	42	50	119,8 %	78	16,8 %	95	95	50	45
TOIMINTAKULUT	-4 015	-4 345	330	-7,6 %	-4 421	-9,2 %	-5 512	-5 141	-5 214	73
<b>TOIMINTAKATE</b>	<b>-2 497</b>	<b>-2 876</b>	<b>379</b>	<b>-13,2 %</b>	<b>-2 810</b>	<b>-11,1 %</b>	<b>-3 284</b>	<b>-3 355</b>	<b>-3 451</b>	<b>96</b>

Toimintatuotot ovat toteuneet lokakuun loppuun mennessä budjetoitusti. Maanvuokratuottoja on kertynyt lokakuun loppuun mennessä noin 167 t€ budjetoitua enemmän. Ylitys johtuu maanmyyntien siirroista tuleville vuosille, joista on sovittu veloitettavan vuosittaista vuokraa ostaja kumppanien kanssa. Mittaus- ja halkomistoimituksia on ollut alkuvuonna vähemmän, mitä aiempina vuosina, eikä loppuvuodellekaan ole odotettavissa merkittävää muutosta. Näiden osalta toimintatuotoissa jäätäneen noin 120–130 t€. Y-säätiöstä syntyi vielä vuokratuottoja, joita ei oltu budjetoitu tammi-helmikuun osalta noin 86 te:lla. Toimintatuottojen ennustetaan toteutuvan noin 90 t€ budjetoitua parempana, mikäli mitään odottamatonta ei tapahdu. Joukkoliikenteen valtiontukia ei tulla saamaan budjetoitua määrää johtuen avustusprosentin pienennyksestä 35-40 % sijaan 25 %. Arvion mukaan tukia tulisi 250 t€. Ennusteessa on lähdetty siitä, että avustusten osalta jäätäisiin muutama kymmenen tuhatta euroa budjetoitusta tavoitteesta. Valmistus omaan käyttöön on ylittänyt budjetoitun 50 t€ lokakuun loppuun mennessä reilulla 40 t€:lla ja sen odotetaan toteutuvan 45 t€ budjetoitua parempana. Syynä tähän ovat hankkeet, joista on pystytty kirjaamaan henkilöstökustannuksia valmistukseen omaan käyttöön ja sitä kautta investointeihin.

Toimintakulut ovat toteutuneet paremmin lokakuun loppuun mennessä, mutta niiden ennustetaan toteutuvan noin 70 t€ parempana budjetoituu nähdessä. Alitusta syntyyneen henkilöstömenoista noin 150 t€ vuoden aikana johtuen johtuen täyttämättömistä tehtävistä ja eläköitymisistä. Ylitystä muodostuneen noin 70 t€ vastikemenojen osalta (budjetoimattomat Y-säätiön vastikemenot tammi-helmikuun, yhteistyö päättyneen helmikuun loppuun). Vastikkeita vasten on saatu tulopuolella vuokratuottoja, joita ei ollut myöskään budjetoitu, jotka kompensoivat menojen ylitystä. Lisäksi sekä aineissa, tarvikkeissa ja tavaroissa syntyyneen muutaman tonnin ylitys johtuen mittaukse tarvikkehankinnoista. Toimintakate toteutuneen noin 100 t€ budjetoitua paremmin. Avainalueelle kohdistuu myös osa Kauken kohdistuvista säästötoimenpiteistä (yht. 563 te). Toimenpiteet, jotka kohdistuvat suoraan avainalueella ovat joukkoliikenteen kuljetuspalveluiden palvelutason laskeminen -10 t€, sekä pysäköinnin muuttaminen maksulliseksi 56 t€. Kauke ltk 13.6.2024 § 40 hylkäsi esityksen pysäköinnin muuttamisesta maksulliseksi keskustassa. Hylkäyksestä huolimatta näyttää siltä, että säästötoimenpiteiden tavoitteisiin päästään yhdyskuntasuunnittelun osalta.

1 000 €		Kumulatiiviset toteumat tammi - loka									TPE24 ero
Kaupunkiteknikka	Toteuma	MKS	Ero (€)	Ero (%)	Ed. vuosi Toteuma	Ero (%)	TP 2023	TPE 2024	MKS 2024		MKS
TOIMINTATUOTOT	796	512	284	55,4 %	428	85,9 %	715	1 054	614		440
VALMISTUS OMAAN KÄYTTÖÖN	509	891	-382	-42,8 %	536	-5,0 %	951	877	1 069		-192
TOIMINTAKULUT	-6 352	-6 358	6	-0,1 %	-6 620	-4,0 %	-8 316	-7 500	-7 630		129
<b>TOIMINTAKATE</b>	<b>-5 047</b>	<b>-4 955</b>	<b>-92</b>	<b>1,9 %</b>	<b>-5 656</b>	<b>-10,8 %</b>	<b>-6 649</b>	<b>-5 569</b>	<b>-5 946</b>		<b>377</b>

Toimintatuotot ovat toteutuneet huomattavasti parempana budjetoitua nähden lokakuun loppuun mennessä, ja ne toteutunevat noin 440 t€ parempana johtuen maankaatopaikan oletettua paremmasta tuottokertymästä. 2 suuremmasta hankkeesta on ohjautunut maa-aineksia Puolmatkan maankaatopaikalle. Yliitys oletus noin 70 t€. Lisäksi sijoitus-kaivulupia ennakoidaan saatavan noin 400 t€ budjetoitua enemmän. Lumenkaatopaikkatulot liittunevat noin 50 t€.

Valmistus omaan käyttöön jäänee noin 190 t€ budjetoidusta rakentamispalveluiden osalta, jossa vokeissa ylibudjetointia (ennustetta tarkennetaan edelleen).

Toimintatuottojen ennusteessa on otettu huomioon reilun 120 t€:n hyvitys, joka on tehty lokakuulle. Toimintakuluissa säästöä syntyy yht. nettona noin 129 t€:lla johtuen henkilöstökuluista saatavista säästöistä. Mm. suunn.palveluiden projektipääll, ylläpidon projektipääll. sekä kaupunkiteknikan hankinta-asiantuntija palkkaamatta ja jäädytetty liittyen Kauken säästötoimenpiteisiin. Lisäksi ylläpidon katumestarin virka on muutettu kunnossapitovalvojaksi, jota ei olla toistaiseksi vielä palkattu. Palveluiden ostoissa ei saatane säästöä, vaan ylitystä kertynee noin 100 t€. Aineissa, tarvikkeissa ja tavaroissa ylitystä kertynee noin 15 t€, johtuen materiaaliostoista, kuten liikennemerkit. Muiden kulujen ennustetaan toteutuvan lähes budjetoidusti. Toimintakate toteutuu reilut 370 t€ parempana.

Rakennusvalvonta	Toteuma	MKS	Ero (€)	Ero (%)	Ed. vuosi Toteuma	Ero (%)	TP 2023	TPE 2024	MKS 2024		TPE24 ero
TOIMINTATUOTOT	310	384	-74	-19,4 %	326	-4,9 %	738	439	461		-22
VALMISTUS OMAAN KÄYTTÖÖN	22	0	22		2		39	23	0		23
TOIMINTAKULUT	-566	-556	-10	1,8 %	-607	-6,8 %	-773	-667	-667		0
<b>TOIMINTAKATE</b>	<b>-234</b>	<b>-172</b>	<b>-62</b>	<b>36,3 %</b>	<b>-280</b>	<b>-16,4 %</b>	<b>4</b>	<b>-205</b>	<b>-206</b>		<b>0</b>

Rakennusvalvonnan toimintatuotot eivät ole toteutuneet budjetoidun mukaisesti lokakuun loppuun mennessä. Ennusteessa on lähdetty siitä, että rakennuslupatuotot toteutuisivat, mutta toimintatuottotavoitteesta jäätäisiin noin 20 t€ johtuen yhteistoimintakorvauksista, sillä niitä tulee loppuvuoden osalta enää johtavan rakennustarkastajan osalta, koska LVI-tarkastaja irtisanoutui, eikä muitakaan edelleenveloituksia ole enää jäljellä.

Valmistus omaan käyttöön on ennustettu, että digitoinnin osalta saataisiin vietyä palkkakustannuksia investoinneille reilulla 20 t€:lla.

Toimintakuluissa henkilöstömenoihin on syötetty palkkoihin palkkojen oikaisuja 110 t€, joilla ajateltiin kompensoitavan tuottotavoitteiden alentamista (-400t€) vuodelta 2024. Ennusteessa on toistaiseksi lähdetty siitä, että tuo 110 t€:n tavoite saadaan täytettyä, mutta siihen liittyy kuitenkin epävarmuutta. Yhden rakennustarkastajan irtisanouduttua alkuvuodesta on odotettavissa noin 40 t€:n säästö henkilöstökuluissa, lisäksi LVI-tarkastaja irtisanoutui kesäkuussa, josta saataneen ehkä noin 10 t€:n säästö. Palkat toteutuisivat näin ollen budjetoidusti. Muiden toimintakulujen osalta kulujen odotetaan toteutuvan budjetoidusti. Toimintakate toteutuu budjetoidusti.

Kauke johto	Toteuma	MKS	Ero (€)	Ero (%)	Ed. vuosi Toteuma	Ero (%)	TP 2023	TPE 2024	MKS 2024		TPE24 ero
TOIMINTATUOTOT	0	0	0	-100,0 %	4	-100,0 %	4	0	0		0
VALMISTUS OMAAN KÄYTTÖÖN	0	0	0		0		0	0	0		0
TOIMINTAKULUT	-237	-264	27	-10,4 %	-227	4,5 %	-245	-307	-317		10
<b>TOIMINTAKATE</b>	<b>-237</b>	<b>-264</b>	<b>27</b>	<b>-10,4 %</b>	<b>-223</b>	<b>6,5 %</b>	<b>-241</b>	<b>-307</b>	<b>-317</b>		<b>10</b>

Ei budjetoitu toimintatuottoja.

Toimintakulujen osalta säästyy noin 10 t€, sillä palvelualuejohtaja on ollut virkavapaalla tammi-maaliskuun, ja myös irtisanoutunut myöhemmässä vaiheessa keväällä. Virkaa hoitaa toistaiseksi vt:nä kaupunkiteknikan johtaja, joten enempää säästöä ei ole odotettavissa palkoissa Kauken johdon osalta. Muita säästöjä toimintakuluissa on mahdollisesti odotettavissa, sillä kulut ovat toteutuneet lokakuun loppuun mennessä budjetoitua paremmin, mutta mahdollisia säästöjä ei ole huomioitu ennusteessa. Toimintakate toteutuu 10 t€ budjetoitua parempana.

## Käyttöomaisuuden nettomyyntivoitto ja maankäyttökorvaukset

1 000 €	Kumulatiiviset toteumat tammi - loka						TP 2023	TPE 2024	MKS 2024	TPE24 ero MKS
Käyttöomaisuuden nettomyynti	Toteuma	MKS	Ero (€)	Ero (%)	Ed. vuosi Toteuma	Ero (%)				
TOIMINTATUOTOT	3 265	4 005	-740	-18,5 %	4 273	-23,6 %	5 105	5 980	4 806	1 174
TOIMINTAKULUT	-452	-393	-58	14,8 %	-1 624	-72,2 %	-1 965	-1 218	-472	-746
<b>TOIMINTAKATE</b>	<b>2 813</b>	<b>3 612</b>	<b>-798</b>	<b>-22,1 %</b>	<b>2 650</b>	<b>6,2 %</b>	<b>3 141</b>	<b>4 762</b>	<b>4 334</b>	<b>428</b>
HENKILÖSTÖKULUT	-282	-330	48	-14,4 %	-323	-12,8 %	-382	-340	-396	56

Toimintatuotoissa on maanmyyntivoittoja lokakuun loppuun mennessä noin 1,7 M€:lla ja maankäyttösopimuskorvauksia 880 t€. Lisäksi on laskutettu sopimussakkoja konkurssiin menneeltä Lehto Asunnot Oy:ltä reilut 91 t€ sekä YIT:ltä 105 t€. Tuottoihin on kirjattu myös Viulukonsertonkatu 8a autopaikkojen vapaaksiosto 350 t€.

Maanmyyntivoittoja ennustetaan toteutuvan 3,4 M€ (Lepola IV, kerrostalo, pientalotontit ~2,3 M€ ja paloaseman myynti 1 M€) ja maankäyttösopimuskorvauksia ennustetaan saatavan 2,5 M€. (Ennusteessa on huomioitu OPn 1,7 M€, joka vaatii vielä KH hyväksynnän. Ilman jäädään 880 t€). Toimintatuottototeuma olisi näin ollen noin 6 M€, mikä on reilut 1,1 M€ muutettua tuottotavoitetta parempi.

Toimintakulut ovat toteutuneet budjetoitua suurempina lokakuun loppuun mennessä johtuen mm. kiinteistöjalostuksessa olevien kohteiden sähköilyttämien ylläpitomaksuista. Lisäksi muihin toimintakuluihin on kirjattu kiinteistöjalostustarkoituksessa omistettujen pysäköintialueiden vuokra- ja vastikemenoja (Järvenpään pysäköinti Oy, Koy Järvenpään pysäköintitalo, Koy Ainolan Pysäköinti), sekä Kaakkolan lunastuskorvauksia ja vakuutusyhtiö Kalevalle tontin vaihtokaupasta maksettu korvaus 83 t€.

Toimintakuluissa syntynee alitusta ainoastaan henkilöstömenoista noin 50 t€ johtuen yhden henkilön koko vuoden vanhempainvapaasta. Koko vuoden osalta toimintakulut ylittävät vajaalla 750 t€:lla. Ylitys johtuu pitkälti vielä toteumassa näkymättömistä Ainolan pysäköintiin vastikemenoista (arvio 400 t€), sekä pilaantuneiden maa-alueiden puhdistuskuluista, joita on aiheutunut raportin kirjoitushetkellä noin 270 t€:lla Nummikadulta, sekä edellä mainitusta kulujen korvauksista.

Ennusteen valossa KOM:n toimintakate toteutuisi noin 430 t€ budjetoitua parempana

## Opetuksen ja kasvatuksen palvelualue

Opetuksen ja kasvatuksen palvelualue	Toteuma	MKS	Ero (€)	Ero (%)	Ed. vuosi Toteuma	Ero (%)	TP 2023	TPE 2024	MKS 2024	TPE24 ero MKS
TOIMINTATUOTOT	3 842	4 083	-240	-5,9 %	4 761	-19,3 %	5 353	5 028	4 899	129
VALMISTUS OMAAN KÄYTTÖÖN	34	84	-50	-59,3 %	60	-43,1 %	70	44	101	-57
TOIMINTAKULUT	-73 971	-71 336	-2 636	3,7 %	-70 789	4,5 %	-86 061	-87 280	-85 603	-1 677
<b>TOIMINTAKATE</b>	<b>-70 095</b>	<b>-67 169</b>	<b>-2 926</b>	<b>4,4 %</b>	<b>-65 967</b>	<b>6,3 %</b>	<b>-80 638</b>	<b>-82 208</b>	<b>-80 603</b>	<b>-1 605</b>
HENKILÖSTÖKULUT	-43 648	-42 114	-1 534	3,6 %	-42 934	1,7 %	-51 750	-51 470	-50 537	-933

Opetuksen ja kasvatuksen palvelualueen talousarvion ennustetaan ylittyvän. Ennusteessa on huomioitu varhaiskasvatuksen sekä opetuksen vuoden 2024 säästötoimet henkilöstöön, palvelujen ostoihin sekä tarvikemäärärahoihin. Henkilöstösäästöt ovat toteutumassa syksyn aikana, mikä selittää henkilöstökulujen ylityksen pienentämistä tilinpäätösennusteeseen lokakuun toteumasta. Palvelusetelin suunniteltujen säästöjen peruuntuminen rasittaa palvelualueen taloutta ja vaikuttaa merkittävästi ylitykseen, koska omassa toiminnassa ei ole pystytty löytämään korvaavia säästöjä. Palvelusetelin ennustetaan ylittyvän noin 700te. Palvelusetelikustannusten voimakas kasvu on seurausta alle 3-vuotiaiden määrän kasvusta. Palvelualueen talousarvio tulee ylittymään, koska ei ole pystytty tekemään vaadittuja säästöpäätöksiä, joilla olisi saatu merkittäviä säästöjä mm. palvelusetelikustannuksista. Syyskuun tilinpäätösennusteeseen on heikennystä noin 500te, josta 100te on vakamaksutuottojen ennusteen pienennystä ja 400te henkilöstökulujen toteuman tarkistusta.

Opka Esikunta	Toteuma	MKS	Ero (€)	Ero (%)	Ed. vuosi Toteuma	Ero (%)	TP 2023	TPE 2024	MKS 2024	TPE24 ero MKS
TOIMINTATUOTOT	18	0	18		2	913,0 %	19	18	0	18
VALMISTUS OMAAN KÄYTTÖÖN	24	42	-18	-42,6 %	44	-45,4 %	45	30	50	-20
TOIMINTAKULUT	-620	-589	-31	5,3 %	-472	31,4 %	-587	-727	-706	-21
<b>TOIMINTAKATE</b>	<b>-578</b>	<b>-547</b>	<b>-31</b>	<b>5,7 %</b>	<b>-426</b>	<b>35,7 %</b>	<b>-523</b>	<b>-679</b>	<b>-656</b>	<b>-23</b>

Toimintatuottoja on syntynyt tilaimitin osallistumisesta vaalien järjestämiseen talvella ja keväällä. Tuottoja ei ollut budjetissa huomioitu, joten ovat ylimääräistä tuottoa.

Valmistus omaan käyttöön on jäämässä budjetidusta noin 20t€. Vokkien allittumista paikkaa avainalueen odottamattomat tuotot. Valmistus omaan käyttöön osalta tuntiseurantaa tarkistetaan ja tehdään korjaukset, jotta investointihankkeille tehtyjä tunteja ei jäisi rasittamaan käyttötaloutta.

Toimintakulut ovat hieman koholla ajankohtaan nähden. Henkilöstökulut ovat ylittymässä, muilta osin toimintakulut toteutuvat suunnitellusti. Avainalue ylittyi henkilöstökulujen palkkatukityöllistämisen seurauksena, josta ei vielä lokakuun toteumiin ole saatu tukityöllistämisen tuloa.

1 000 €	Kumulatiiviset toteumat tammi - loka									TPE24 ero
Varhaiskasvatuspalvelut	Toteuma	MKS	Ero (€)	Ero (%)	Ed. vuosi Toteuma	Ero (%)	TP 2023	TPE 2024	MKS 2024	MKS
TOIMINTATUOTOT	1 905	2 652	-748	-28,2 %	2 432	-21,7 %	3 150	2 530	3 183	-653
VALMISTUS OMAAN KÄYTTÖÖN	3	22	-19	-85,9 %	3	9,4 %	4	4	26	-22
TOIMINTAKULUT	-29 560	-28 335	-1 225	4,3 %	-27 933	5,8 %	-33 823	-34 806	-34 002	-804
<b>TOIMINTAKATE</b>	<b>-27 652</b>	<b>-25 661</b>	<b>-1 991</b>	<b>7,8 %</b>	<b>-25 498</b>	<b>8,4 %</b>	<b>-30 669</b>	<b>-32 272</b>	<b>-30 794</b>	<b>-1 478</b>

Varhaiskasvatuspalveluiden toimintatuotot ovat alittumassa vakamaksutuottojen alittumisen vuoksi. Vakamaksutuotot ovat alittumassa 400 t€, jossa muutosta edelliseen ennusteeseen 100 t€.

Valmistus omaan käyttöön on alittumassa 22 t€, tuntikirjauksia tarkistetaan ja tehdään mahdolliset korjaukset.

Toimintakuluennusteessa on huomioitu varhaiskasvatuksen vuoden 2024 säästöt, joita haettiin viiden avustajan vähennyksestä, varhaiskasvatuksen erityisopettajan 4kk palkan säästö, leikkaamalla palvelujen ostojen määrärahoja sekä tarvikemäärärahoja. Näiden toimenpiteiden arvioitu säästö vuodelle 2024 oli yhteensä 194 t€. Huhtikuussa esitettiin myös säästöjä palveluseteliin siten, että palvelusetelin arvoa olisi laskettu 64€/palveluseteli ja indeksikorotukset olisi jäädytetty kahdeksi vuodeksi. Tällä esityksellä tavoiteltiin noin 320te kustannussäästöä vuodelle 2024 ja vuodelle 2025 säästö olisi ollut noin 700te. Esitetty toimenpide ei mennyt läpi, vaan lautakunta päätti pienentää palvelusetelin arvoa 19€/palveluseteli sekä säilyttää indeksikorotuksen. Toiminnassa ei ole kyetty löytämään toimenpiteen korvaavia säästökeinoja. Palvelusetelin ennustetaan ylittyvän noin 700 t€, mistä 1.8.2024 voimaan tullut indeksikorotus selittää noin 131te ja vaka-maksulain muutoksen seurauksena kaupungin maksettavaksi tulevien palvelusetelimaksujen kasvu noin 128te. Lisäksi kustannuskasvu selittää yksityisessä varhaiskasvatuksessa olevien lasten, erityisesti alle 3-vuotiaiden määrän kasvu. Toimintakuluissa on kuitenkin säästymässä tarvikemäärärahoja noin 35 t€ sekä avustuksia noin 220 t€, jotka osaltaan kompensoivat palvelusetelin ylityksiä. Avainalueen ennuste on heikentynyt syyskuun tilinpäätösennusteesta noin 461 t€, josta; vakamaksutuottojen heikennys 100 t€, henkilöstökulujen heikennys 225 t€, palvelujen ostojen heikennys 61 t€, muut toimintakulut heikennetty 60 t€, avustusten ennuste parempi 40 t€ ja tarvikkeet ennuste parantunut 15 t€. Varhaiskasvatuspalveluiden hankkeiden toteuman arvioidaan olevan vuonna 2024 yhteensä noin 480te, joista hanketuottoja tulee arviolta noin 384te. Varhaiskasvatuksen hankkeiden omavastuiden arvioidaan olevan vuonna 2024 noin 96te.

Opetuspalvelut	Toteuma	MKS	Ero (€)	Ero (%)	Ed. vuosi Toteuma	Ero (%)	TP 2023	TPE 2024	MKS 2024	TPE24 ero MKS
TOIMINTATUOTOT	1 920	1 430	489	34,2 %	2 327	-17,5 %	2 184	2 480	1 717	763
VALMISTUS OMAAN KÄYTTÖÖN	7	21	-14	-65,0 %	14	-46,5 %	21	10	25	-15
TOIMINTAKULUT	-43 792	-42 412	-1 380	3,3 %	-42 384	3,3 %	-51 651	-51 747	-50 894	-853
<b>TOIMINTAKATE</b>	<b>-41 865</b>	<b>-40 960</b>	<b>-904</b>	<b>2,2 %</b>	<b>-40 043</b>	<b>4,5 %</b>	<b>-49 446</b>	<b>-49 257</b>	<b>-49 153</b>	<b>-104</b>

Toimintatuottojen ennakoitaan toteutuvan talousarviota paremmin. Lokakuun tuloksesta puuttuvat myyntituotoista kotikuntalaskutuksen tuotot, joiden on ennakoitu olevan noin 126 t€. Maksutuottojen ennakoitaan toteutuvan viime vuoden tasolla noin 720 t€. Hanketuottojen ennakoitaan ylittyvän noin 200 t€ ja muiden tuottojen ennustetaan ylittävän arvioidut tulot noin 270 t€, johtuen tilojen käyttömaksujen kasvusta. Toimintatuottojen ennusteeseen sisältyy myös iltapäivätoiminnan maksujen korotus, joka tehtiin osana palvelualueen taloustilanteen parantamista.

Valmistus omaan käyttöön on jäämässä alle budjetoidun, mutta tuntikirjausten tarkistus voi muuttaa ennustetta.

Toimintakulut ovat koholla, mutta ennusteessa on huomioitu vuoden 2024 aikana avainalueella toteutetut sopeutusmenpiteet. Säästöjä on haettu pienentämällä tuntekystä, vähentämällä avustajien määrää sekä pienentämällä palvelujen ostojen sekä tarvikemäärärahojen varauksia. Toimenpiteiden arvioidut säästöt vuodelle 2024 ovat 663 t€. Henkilöstökulut on ylittymässä, missä näkyy hankkeiden vaikutus. Lisäksi henkilöstökuluja nostaa useat, pitkät vakituisten henkilöstön sairauslomien ja niiden sijastukset. Muiden toimintakulujen ennuste näyttäisi, että palvelujen ostoissa on syntymässä säästöä mm. koulukuljetuksissa sekä kotikuntakorvauksissa, jotka ovat toteutuksessa selvästi alle budjetoidun. Aineiden ja tarvikkeiden ennustetaan toteutuvan talousarvion mukaisina. Muut toimintakulut ovat ylittymässä johtuen H15 hallin vuokrista sekä noin 65 t€ hankeavustuksen palautuksesta, joka tehtiin lokakuussa. Hankkeiden kokonaisuus tulee opetuspalveluissa olemaan vuonna 2024 noin 1,28Me, joista hanketuottoja tulee arviolta noin 1,024Me. Opetuspalveluiden hankkeiden omavastuiden arvioidaan olevan vuonna 2024 noin 256te.

## Kotikuntakorvaus

1 000 €	Kumulatiiviset toteumat tammi - loka									TPE24 ero
Kotikuntakorvaus	Toteuma	MKS	Ero (€)	Ero (%)	Ed. vuosi Toteuma	Ero (%)	TP 2023	TPE 2024	MKS 2024	MKS
TOIMINTATUOTOT	827	839	-13	-1,5 %	661	25,0 %	793	1 007	1 007	0
TOIMINTAKULUT	-3 051	-3 098	46	-1,5 %	-2 748	11,0 %	-3 297	-3 717	-3 717	0
<b>TOIMINTAKATE</b>	<b>-2 224</b>	<b>-2 258</b>	<b>34</b>	<b>-1,5 %</b>	<b>-2 086</b>	<b>6,6 %</b>	<b>-2 503</b>	<b>-2 710</b>	<b>-2 710</b>	<b>0</b>

Toteutuu talousarvion mukaisesti.

## Hyvinvoinnin palvelualue

1 000 €	Kumulatiiviset toteumat tammi - loka									TPE24 ero
Hyvinvoinnin palvelualue	Toteuma	MKS	Ero (€)	Ero (%)	Ed. vuosi Toteuma	Ero (%)	TP 2023	TPE 2024	MKS 2024	MKS
TOIMINTATUOTOT	5 550	3 979	1 571	39,5 %	4 226	31,3 %	5 163	6 199	4 775	1 424
VALMISTUS OMAAN KÄYTTÖÖN	25	0	25		29	-15,1 %	48	25	0	25
TOIMINTAKULUT	-15 766	-14 854	-911	6,1 %	-14 836	6,3 %	-18 125	-18 709	-17 825	-884
<b>TOIMINTAKATE</b>	<b>-10 191</b>	<b>-10 875</b>	<b>684</b>	<b>-6,3 %</b>	<b>-10 581</b>	<b>-3,7 %</b>	<b>-12 915</b>	<b>-12 485</b>	<b>-13 050</b>	<b>566</b>
HENKILÖSTÖKULUT	-7 850	-7 276	-574	7,9 %	-7 184	9,3 %	-8 738	-9 410	-8 731	-679

Palvelualueen toimintatuottojen ennakoitaan toteutuvan suunniteltua paremmin ennen kaikkea kotoutumiskorvausten vuoksi. Palvelualueen maksutuotot sekä hanketulot ovat niin ikään toteutumassa talousarviossa arvioitua paremmin. Toimintakulujen ennustetaan ylittyvän. Toimintakulujen ylittymiseen vaikuttavat osaltaan hankkeet henkilöstökuluissa, mutta myös palvelujen ostojen sekä avustusten ylittyminen liikunnan ja kulttuurin avainalueella. Toimintakulujen ylitystä kompensoivat toimintatuottojen ennakoitu ylittyminen. Palvelualueen talousarvio on toteutumassa ennakoitua



1 000 €	Kumulatiiviset toteumat tammi - loka									
<b>Hyvinvointi johto</b>	Toteuma	MKS	Ero (€)	Ero (%)	Ed. vuosi Toteuma	Ero (%)	TP 2023	TPE 2024	MKS 2024	TPE24 ero MKS
TOIMINTATUOTOT	469	0	469		0		35	696	0	696
VALMISTUS OMAAN KÄYTTÖÖN	0	0	0		0		0	0	0	0
TOIMINTAKULUT	-1 042	-637	-405	63,6 %	-261	299,6 %	-369	-1 207	-764	-443
<b>TOIMINTAKATE</b>	<b>-573</b>	<b>-637</b>	<b>63</b>	<b>-10,0 %</b>	<b>-261</b>	<b>119,8 %</b>	<b>-334</b>	<b>-511</b>	<b>-764</b>	<b>253</b>

Ennusteessa on huomioitu kuntalaskutuksen kokonaisuus lokakuun toteumien tasossa. Avainalueen toimintakuluissa ei TE-palveluiden valmistelun osuutta lukuunottamatta ole poikkeamia ja TE-alueuudistuksen kustannusten nousun korvaa yhteistoimintakorvauksina laskutetut tulot muilta TE-alueen kunnilta. Ennusteessa on huomioitu TE-valmisteluun saatu 226te valtionavustus päätöksen mukaisesti.

<b>Liikunta ja Kulttuuri</b>	Toteuma	MKS	Ero (€)	Ero (%)	Ed. vuosi Toteuma	Ero (%)	TP 2023	TPE 2024	MKS 2024	TPE24 ero MKS
TOIMINTATUOTOT	2 758	2 543	215	8,5 %	2 574	7,1 %	3 140	3 290	3 052	238
VALMISTUS OMAAN KÄYTTÖÖN	22	0	22		29	-25,1 %	36	22	0	22
TOIMINTAKULUT	-10 339	-9 679	-659	6,8 %	-9 933	4,1 %	-12 162	-12 176	-11 615	-560
<b>TOIMINTAKATE</b>	<b>-7 559</b>	<b>-7 137</b>	<b>-423</b>	<b>5,9 %</b>	<b>-7 330</b>	<b>3,1 %</b>	<b>-8 986</b>	<b>-8 864</b>	<b>-8 564</b>	<b>-300</b>

Liikunnan ja kulttuurin toimintatuottojen ennustetaan ylittävän talousarvion noin 200 t€. Toimintatuottojen ylitys on kuitenkin tulossa hanketulojen kautta, joten toimintakatetta ylitys ei korjaa. Myyntituottojen ja maksutuottojen ennustetaan toteutuvan lähelle talousarviota, mutta muut toimintatuotot ovat alittumassa 130 t€. Toimintatuottojen toteuma laahaa jonkin verran perässä ja mm. Järvenpää-talon tuotot toteutuvat pääasiassa vasta syksyn aikana. Toimintakuluissa on syntymässä ylitystä henkilöstökuluissa, palvelujen ostoissa sekä avustuksissa. Henkilöstökulujen ylitys tulee hankkeiden kautta ja kompensoituu hanketulojen muodossa. Hankemenojen osuus avainalueen kustannuksista tammi-lokakuussa olivat 537te ja koko vuoden osalta arviolta noin 600te. Tammi-lokakuun hankemenoista 497te kohdistuu XR-museohankkeelle, joka on 100% valtionavustuksella toteutuva hanke, joten sen kustannukset kompensoituvat 100% hanketuloina. Palvelujen ostoissa on ennusteen mukaan syntymässä ylitystä noin 200 t€. Merkittävimmät ylitykset ovat tulossa siivous- ja puhtaanapitopalveluissa sekä muiden palvelujen ostoissa. Siivous- ja puhtaanapitopalvelut on ollut useampana vuonna alibudjetoidut, eikä alibudjetointia ole saatu vielä korjattua. Talousarviovalmistelussa myönnetty, hinnankorotuksiin perustuvat määrärahalisäykset on viety siivous- ja puhtaanapitopalveluiden määräraharavauksiin. Budjetoinnin korjausta jatketaan edelleen vuoden 2025 käytösuunnitelmaa laadittaessa. Avustukset ovat ylittymässä noin 100 t€, jossa näkyy muun muassa Sibelius laulukilpailun järjestämiseen myönnetty 45 t€ avustus. Tarvikkeiden ennustetaan toteutuvan talousarvion mukaisesti, mutta tämä vaatii, että hankintoja ei loppuvuodesta enää tehtäisi. Muissa toimintakuluissa on syntymässä säästöä noin 100 t€. Avainalueen ennustetaan ylittävän talousarvion noin 300 t€ palvelujen ostojen sekä avustusten ylittymisen seurauksena.

<b>Yhteisöllisyys ja elinikäinen oppiminen</b>	Toteuma	MKS	Ero (€)	Ero (%)	Ed. vuosi Toteuma	Ero (%)	TP 2023	TPE 2024	MKS 2024	TPE24 ero MKS
TOIMINTATUOTOT	2 324	1 436	887	61,8 %	1 652	40,7 %	1 987	2 213	1 723	490
VALMISTUS OMAAN KÄYTTÖÖN	3	0	3		0		11	3	0	3
TOIMINTAKULUT	-4 385	-4 538	153	-3,4 %	-4 642	-5,5 %	-5 594	-5 326	-5 446	120
<b>TOIMINTAKATE</b>	<b>-2 058</b>	<b>-3 102</b>	<b>1 044</b>	<b>-33,6 %</b>	<b>-2 990</b>	<b>-31,2 %</b>	<b>-3 595</b>	<b>-3 110</b>	<b>-3 722</b>	<b>612</b>

Toimintatuottojen ennustetaan ylittävän talousarvion johtuen kotoutumiskorvausten talousarviossa arvioitua korkeamman toteuman vuoksi. Ennusteen erotuksen ero toteuman erotukseen johtuu siitä, että toimintatuotoista iso osa on jo kirjautunut tuloksi ja tulovirta tasaantuu loppuvuoden aikana. Myyntituottojen ennustetaan ylittävän noin 500 t€ kotoutumiskorvausten vaikutuksesta. Ennusteessa on huomioitu, että osa kotoutumiskorvauksista siirretään tilinpäätöksessä muiden palvelualueiden maahanmuuttajille suunnattujen palveluiden kustannusten kattamiseen. Maksutuottojen ennustetaan ylittävän noin 70 t€ ja muita toimintatuottoja ennustetaan tulevan noin 10 t€. Hanketulojen ennustetaan alittavan talousarvion 50t€. Avainalueen toimintakulut ovat alittumassa kaikissa tiliryhmissä. Henkilöstökuluissa on syntymässä alitus johtuen hyte-johtajan viran täyttämättä jättämisestä. Palvelujen ostojen, avustusten sekä muiden toimintakulujen ennustetaan toteutuvan talousarvion mukaisesti tai hieman talousarviossa arvioitua pienempinä. Tarvikemäärärahoissa on tulossa noin 70 t€ säästö. Avainalue tulee alittamaan talousarvion.

## Työmarkkinatuen kuntaosuus

1 000 €	Kumulatiiviset toteumat tammi - loka									
<b>Työmarkkinatuen kuntaosuus</b>	Toteuma	MKS	Ero (€)	Ero (%)	Ed. vuosi Toteuma	Ero (%)	TP 2023	TPE 2024	MKS 2024	TPE24 ero MKS
TOIMINTATUOTOT	0	0	0		0		0	0	0	0
TOIMINTAKULUT	-3 236	-3 542	306	-8,6 %	-3 195	1,3 %	-4 280	-4 330	-4 250	-80
<b>TOIMINTAKATE</b>	<b>-3 236</b>	<b>-3 542</b>	<b>306</b>	<b>-8,6 %</b>	<b>-3 195</b>	<b>1,3 %</b>	<b>-4 280</b>	<b>-4 330</b>	<b>-4 250</b>	<b>-80</b>

Työmarkkinatuen kuntaosuuden toteumasta puuttuu yhden kuukauden toteuma. Kustannusten kasvu on tasaantunut vuoden edetessä. Sitovustason ennustetaan ylittävän kuitenkin talousarvion noin 80 t€, jossa on parannusta syyskuun ennusteeseen nähden 70 t€.

## Järvenpään vesi

1 000 €	Kumulatiiviset toteumat tammi - loka									
Järvenpään Vesi	Toteuma	MKS	Ero (€)	Ero (%)	Ed. vuosi Toteuma	Ero (%)	TP 2023	TPE 2024	MKS 2024	TPE24 ero MKS
TOIMINTATUOTOT	8 843	9 169	-325	-3,5 %	8 058	9,7 %	10 302	10 752	11 002	-250
VALMISTUS OMAAN KÄYTTÖÖN	97	116	-19	-16,1 %	66	48,2 %	183	139	139	0
TOIMINTAKULUT	-4 257	-4 496	239	-5,3 %	-4 065	4,7 %	-5 149	-5 396	-5 396	0
<b>TOIMINTAKATE</b>	<b>4 684</b>	<b>4 788</b>	<b>-105</b>	<b>-2,2 %</b>	<b>4 058</b>	<b>15,4 %</b>	<b>5 336</b>	<b>5 496</b>	<b>5 746</b>	<b>-250</b>
RAHOITUSTUOTOT JA -KULUT	-1 167	-1 173	5	-0,4 %	-1 169	-0,1 %	-1 403	-1 407	-1 407	0
<b>VUOSIKATE</b>	<b>3 516</b>	<b>3 616</b>	<b>-99</b>	<b>-2,7 %</b>	<b>2 889</b>	<b>21,7 %</b>	<b>2 758</b>	<b>4 089</b>	<b>4 339</b>	<b>-250</b>
POISTOT JA ARVONALENTUMISET	-2 785	-3 240	455	-14,1 %	-2 757	1,0 %	-3 310	-3 638	-3 888	250
<b>TILIKAUDEN TULOS</b>	<b>731</b>	<b>375</b>	<b>356</b>	<b>94,8 %</b>	<b>132</b>	<b>454,1 %</b>	<b>-1 956</b>	<b>450</b>	<b>450</b>	<b>0</b>

1.1.-31.10.2024 veden- ja jäteveden myynti osoittaa että ollaan jäljessä talousarviosta, mutta kasvua on kuitenkin edelliseen vuoteen verraten. Toimintatuotoissa jäätiin tavoitteesta, jota on kompensoitu menosäästöillä. Kuves on laskenut jäteveden toimittamisesta laskutettavaa hintaa 1.8.2024 alkaen. Vesivuodot ja niiden korjaukset kasvattivat poikkeuksellisen paljon ostetun mittaamattoman talousveden määrää ja kuluja. Laskuttamaton talousvesi on nyt n. 16 %. Helmi-huhtikuun osalta jäteveden määrät olivat normaalia suuremmat johtuen runsaista sateista ja lumien sulamisista. Laskuttamaton jätevesi on nyt n. 39 %. Tammi-huhtikuun jätevesimäärä (vuotovesi) on mittaus historian suurin määrä eli vuodesta 2006 alkaen. Touko- syyskuussa em. määrät ovat olleet normaalilla tasolla. Tällä hetkellä näyttää että sitova tulostavoite saavutetaan.

## Investoinnit

KAUPUNGIN INVESTOINNIT 1000 €	MTA 2024 KV 16.9.2024	Toteuma 10/2024	Ylitys +/- Alitus -	Toteuma (%)	TPE 2024	Ylitys +/- Alitus -
Tulot	4 816	4 607	209	96 %	4 844	28
Menot	48 311	22 793	25 518	47 %	33 529	-14 782
<b>Netto</b>	<b>-43 494</b>	<b>-18 185</b>	<b>-25 309</b>	<b>42 %</b>	<b>-28 684</b>	<b>-14 810</b>

Valtuustoon nähden sitova

IRTAIMISTO- JA ICT-INVESTOINNIT 1000 €	MTA 2024 KV 16.9.2024	Toteuma 10/2024	Ylitys +/- Alitus -	Toteuma (%)	TPE 2024	Ylitys +/- Alitus -
Tulot	0	8	-8		8	8
Menot	2 135	588	1 547	28 %	1 604	-537
<b>Netto</b>	<b>-2 135</b>	<b>-580</b>	<b>-1 555</b>	<b>27 %</b>	<b>-1 596</b>	<b>-539</b>
Konsernipalvelut	0	0	0		0	0
Kaupunkikehitys	-58	-56	-3	96 %	-56	-2
Opetuksen ja kasvatuksen palvelualue	-468	-104	-364	22 %	-408	-60
Hyvinvoinnin palvelualue	-399	-104	-295	26 %	-399	0
ICT investoinnit	-1 210	-317	-893	26 %	-733	-477

### Perustelu poikkeamalle

**Konsernipalveluiden investoinnit:** Konsernipalveluilla ei ole käytettävissä olevaa irtaimistoinvestointimäärärahaa vuodelle 2024, eikä vuodelta 2023 säästynyt määrärahaa esitetä siirrettäväksi vuodelle 2024. Alkuvuodelle kirjautunut erä korjattu investoinneista pois.

**Kaupunkikehityksen investoinnit:** Irtaimistoinvestointeihin on varattuna rahaa mittauskaluston päivitykseen 58 t€. Kalusto hankinta on tehty ja rahaa on kulut noin 56 t€. Loppu noin 2 t€ säästynee.

**Opetuksen ja kasvatuksen investoinnit:** Irtaimistoinvestointeja on lähdeetty toteuttamaan syksyn aikana ja hankinnat on suunniteltu toteutuvan loppuvuoden aikana. Opkan irtaimistomäärärahat liittyvät pääasiassa yksiköiden ensikertaiseen kalustamiseen. Määrärahoista ennustetaan jäävän käyttämättä noin 60 t€ vuonna 2024.

**Hyvinvoinnin investoinnit:** Irtaimistoinvestoinnit kohdistuvat suurelta osin liikunnan, järvenpää-talon sekä museoiden hankintoihin. Hankinnat ovat suunnittelussa ja investointien ennakoidaan toteutuvan suunnitellusti.

**ICT-investoinnit:** Alkuvuoden toteuma on alhainen, koska uusia investointiprojekteja ei ole alkuvuoden aikana pystytty käynnistämään. Viime vuoden puolella alkaneet projektit ovat edenneet suunnitellusti. Alkuvuonna edenneitä projekteja ovat perustietotekniikan kokonaisuuden vaihto, museon kokoelmahallintajärjestelmän uudistaminen, sähköinen arkisto, työajanseurantajärjestelmän vaihto, paikkatietojärjestelmän kokonaisuudistus ja tekninen alusta digitaalisille palveluille. Ennustetta pienennetty alkuvuoden toteumien perusteella ja syksyn ennusteesta summaa pienennetty uudestaan.

MAA- JA VESIALUEET 1000 €	MTA 2024 KV 16.9.2024	Toteuma 10/2024	Ylitys +/- Alitus -	Toteuma (%)	TPE 2024	Ylitys +/- Alitus -
Maanmyynti	557	124	433	22 %	350	-207
Maanosto	1 950	1 357	593	69,6 %	1 500	-450
<b>Netto</b>	<b>-1 393</b>	<b>-1 233</b>	<b>-160</b>	<b>89 %</b>	<b>-1 150</b>	<b>-243</b>

### Perustelu poikkeamalle

Maata on myyty lokakuun loppuun mennessä noin 1,7 M€:lla (netto), bruttona reilulla 1,8 M€. Myydyin maan tasearvo oli noin 124 te, joten myynneistä on kirjattu tulokseen voittoa noin 1,7 M€. Maata on ostettu reilulla 790 te:lla lokakuun loppuun mennessä. Loput maanostokustannukset ovat Urheilukatu 7-9:n, Kulmatalon ja Iso-Antin päiväkodin purkukuluja. Ennusteesta näkyy mukana kahden kiinteistön takaisin ostaminen noin 170 t€.

OSAKKEET JA OSUDET 1000 €	MTA 2024 KV 16.9.2024	Toteuma 10/2024	Ylitys +/- Alitus -	Toteuma (%)	TPE 2024	Ylitys +/- Alitus -
Tulot	0	0	0		0	0
Menot	2 229	1 071	1 158	48,1 %	1 889	-340
<b>Netto</b>	<b>-2 229</b>	<b>-1 071</b>	<b>-1 158</b>	<b>48,1 %</b>	<b>-1 889</b>	<b>-340</b>
Koy Järvenpään terveystalo	-1 585	-1 071	-514	67,6 %	-1 585	0
Koy Ainolan pysäköinti	-304	0	-304	0,0 %	-304	0
Saunakallion ostoskeskuksen osakkeiden osto	-340	0	-340	0,0 %	0	-340

### Perustelu poikkeamalle

Koy Ainolan pysäköinnin pääomitus ei ole vielä toteutunut, pääomituksen odotetaan toteutuvan vuoden loppuun mennessä. Saunakallion osakkeiden osto ei toteudu vuoden 2024 aikana, vaan siirtyy vuodelle 2025. Osakkeiden arvioitu ostohinta on noin 100 t€.

Koy Järvenpään terveystalon kirjakset tarkistetaan vuoden lopussa ja oikaistaan arvonlisäveron osalta, kun yhtiö vahvistaa kuluvan vuoden svop osuuden.

RAKENNUKSET JA RAKENNELMAT 1000 €	MTA 2024 KV 16.9.2024	Toteuma 10/2024	Ylitys +/- Alitus -	Toteuma (%)	TPE 2024	Ylitys +/- Alitus -	Hankkeen kokonais- budjetti
Tulot	4 259	4 462	-203	1,0	4 472	213	
Menot	19 329	3 036	16 293	15,7 %	6 601	-12 728	
<b>Netto</b>	<b>-15 070</b>	<b>1 426</b>	<b>-16 495</b>	<b>-9,5 %</b>	<b>-2 128</b>	<b>-12 941</b>	
Allianssin investoinnit	-4 533	-938	-3 595	20,7 %	-2 450	-2 083	
Hankevalmistelu ja riskivaraus	-600	0	-600	0,0 %	-500	-100	
JYK 2 vaihe, kansakoulunkatu	-6 035	-109	-5 925	1,8 %	-500	-5 535	-19 600
Mankalan koulu, kevennetty peruskorjau	-2 024	-17	-2 007	0,8 %	-200	-1 824	-6 930
Kyrölään koulun muutos (pk)	-1 163	-1 403	240	120,6 %	-1 448	285	-2 130
Vihtakadun yksikkö, peruskorjaus	-3 675	-29	-3 646	0,8 %	-50	-3 625	-4 600
Suvirannan museointi	-100	-1	-99	1,1 %	-50	-50	-700
Uusi Harjula	-292	-263	-29	90,1 %	-292	0	-22 200
Kartanon yhtenäiskoulu	0	-6	6		0	0	-22 000
JYK 1 vaihe	-778	-61	-718	7,8 %	-778	0	-22 060
Oinaskadun hanke	-130	-7	-123	5,3 %	-120	-10	-8 200
Palolaitoksen myynti	4 259	4 259	0	100,0 %	4 259	0	

#### Perustelu poikkeamalle

Allianssin tekniset- ja toiminnalliset investoinnit sekä niiden tämän vuoden budjetti hyväksyttiin vasta huhtikuussa, joten kaikkia alun perin suunniteltua töitä ei ehditä toteuttaa tänä vuonna ja niiden toteutus tulee siirtymään kokonaan tai osittain ensi vuodelle. Merkittävimpinä näistä mm. Haarajoen koulun muutokset päiväkodiksi sekä pihan 2 vaihe -hanke on tarkoitus aloittaa tänä vuonna mutta suurin osa toteutuksesta siirtyy ensi vuodelle. Haarajoen hanke on päivityksessä investointiohjelmassa siirretty teknisistä- ja toiminnallisista investoinneista omaksi investointiohjelmahankkeeksi, mutta vuoden 2024 toteutuneet kustannukset ovat mukana allianssi-investointien kustannuksissa. Nummenkylän päiväkodin piharemontti siirtyy ensi vuodelle. Koivusaaren- sekä ja Anttilan koulun hissien peruskorjaus siirtyy ensi vuodelle. Kohdistamattomien investointien budjetista huomioidaan Bulevardikorttelin muutostyö. Allianssin investointibudjettiin kuuluu lisäksi käyttötalouden puolelle kirjattavia kuluja (mm. sisäilma, kuntotutkimus ja suunnittelukuluja), joita on tähän mennessä kertynyt n. 28 t€.

JYK ja Juhola – uudisrakennuksen takuu-aika on käynnissä ja päättyy tammikuussa 2025. Taloudellinen loppuselvytys on pidetty urakoitsijan kanssa 20.6.2023 ja neuvottelut ovat edelleen käynnissä urakan loppukustannuksista. Toistaiseksi ennustetaan hankkeen kokonaiskustannusten toteutuvan budjetin mukaisina, mutta kokonaisbudjetti voi myös tulla ylittymään ja mahdollisen ylityksen määrää ei ole edellytyksiä vielä arvioida.

JYK 2 vaiheen hanke (Kansakoulunkadun korjaus ja uudisosan laajennus) ei toteudu suunnitellusti ja on palautettu valmisteluun KV 4.3.2024 päätöksellä, joten suurin osa tälle vuodelle esitetyistä kustannuksista jää toteutumatta.

Mankalan hankkeen toteutus siirtyy noin vuodelle eteenpäin aikaisemmin esitystä aikataulusta, joten myös suurin osa tälle vuodelle esitetyistä kustannuksista toteutuu vasta ensi vuonna.

Vihtakadun hankkeen toteutusta on investointiohjelman päivityksen yhteydessä siirretty myöhäisemmäksi, joten myös suurin osa tälle vuodelle esitetyistä kustannuksista jää toteutumatta.

Suvirannan museointihankkeen kustannuksia toteutuu tänä vuonna hieman ennakoitua vähemmän.

Kyrölä hanke on valmistunut kesällä ja kustannusennustetta on jouduttu heikentämään loppukustannusten tarkennuttua. Hanke on koostunut kolmesta urakasta ja kokonaisuus on ollut erittäin karikoinen ja poikkeuksellisen pitkäkestoinen hankelaajuuteen nähden (kesto 32 kk).

Päätöksenteon hitaus ja kaavamuutoksen viivästyminen ovat aiheuttaneet merkittävän lisäyksen hankkeen rakennuttamisen työmäärään ja kustannukseen sekä suunnittelukulujen nousua (paljon suunnitelmamuutoksia mm. kaavasta ja säästöavoitteista johtuen). Toisaalta tiukka rakentamisen läpivientiaika johti kulujen nousemiseen. Mm. maansiirtotöitä jouduttiin aikataullisista syistä tekemään talvella, jolloin käytössä on korotetut taksat. Ylipäättään rakentamisen ennakoimaton hintojen voimakas nousu toteutusvaiheessa, erityisesti maansiirtourakoinnissa, on johtanut hankebudjetin ylityksiin. Lisätöitä ei tullut tavanomaista enempää, joskin koulun muutos- ja laajennustyöurakkaan niitä kertyi, koska myös sovitun urakka-alueen ulkopuolelle oli välttämätöntä tehdä muutoksia ja korjauksia.

Paloaseman kiinteistö myytiin toukokuussa Vantaan-Keravan hyvinvointialueelle. Rakennuksen tasearvo oli reilut 4,2 M€, ja rakennus myytiin tuolla samalla hinnalla, joten siitä ei kertynyt myyntivoittoa.

KEHITYSINVESTOINNIT 1000 €	MTA 2024 KV 16.9.2024	Toteuma 10/2024	Ylitys +/- Alitus -	Toteuma (%)	TPE 2024	Ylitys +/- Alitus -
Tulot	0	0	0		0	0
Menot	291	66	225	22,7 %	291	0
<b>Netto</b>	<b>-291</b>	<b>-66</b>	<b>-225</b>	<b>22,7 %</b>	<b>-291</b>	<b>0</b>

#### Perustelu poikkeamalle

KV 4.3.2024 vahvistaman karsitun investointiohjelman mukaan kehitysinvestointien määräraha-avaruus on 200 t€ vuonna 2024.

Vuoden 2024 määräraha-avaruus on myönnetty tiedolla johtamisen jatkokehittämiseen 100 t€ Kaupunginjohtajan päätöksellä (26.4.2024 § 6).

Myöntämätöntä määrärahaa vuodelle 2024 on 100 t€.

Tiedolla johtamisen ja toimistotyön automatisoinnin (robotisaatio) hankkeet jatkuvat vuonna 2024 ja hankkeiden käyttämätöntä määrärahaa esitetään siirrettäväksi vuodelta 2023 yhteensä 91 t€. Hankkeet ovat edenneet kuluvaan vuonna suunniteltua hitaammin.

KUNNALLISTEKNIikka 1000 €	MTA 2024 KV 16.9.2024	Toteuma 10/2024	Ylitys +/- Alitus -	Toteuma (%)	TPE 2024	Ylitys +/- Alitus -
Tulot	0	14	-14		14	14
Menot	14 191	8 032	6 159	56,6 %	12 833	-1 358
<b>Netto</b>	<b>-14 191</b>	<b>-8 017</b>	<b>-6 173</b>	<b>56,5 %</b>	<b>-12 819</b>	<b>-1 372</b>
Uudet alueet	-8 483	-3 531	-4 951	41,6 %	-7 111	-1 372
Infran kunnossapito	-5 708	-4 486	-1 222	78,6 %	-5 708	0

#### Perustelu poikkeamalle

Tarkastelujaksolla oli käynnissä Sahankaaren ja Mannilantien peruskorjaushankkeet, jotka valmistuvat vuoden 2024 loppuun mennessä. Molempiin hankkeisiin liittyy myös kävelyn ja pyöräilyn kehittämistä ja avustuksia saadaan Sahankaaren osalta noin 230 t€. Svengin yritysalueella on jatkettu Postin logistiikkakeskuksen ja muiden alueelle rakennettävien kiinteistöjen ympäristössä yleisten alueiden infran rakentamista mm. Svengikadun ja Kittiläntien osalta. Puistojen peruskorjauskohteista käynnissä oli Hiidenpuiston urakka jonka valmistuminen on tämän vuoden aikana. Ainolan aluekeskuksen alueella jatkettiin Viulukonsertonkadun ja siihen liittyvien katujen rakentamistyötä. Samalla peruskorjataan Valterinkuja ja Matinkuja, sekä tehdään liittymäalueen rakentamistyötä Viulukonsertokadun ja Perttiläntien risteysalueella. Väylävirasto rakentaa Ainolan asemaseisakkeiden yhteydessä toteuttamissopimuksella myös kaupungin rakenteita, kuten Sinfonian aukion ja Jokamiehen raitin rakenteita itäisellä puolella rataa. Infran investointien osalta sekä Uudisrakentamisen, että peruskorjauksen osalta hankkeet ovat toteutumassa suunnitellusti. Anni- tädin kylän asuinalueen infran rakentamisen urakkavalmistelu on aloitettu. Urakan kilpailuksessa havaittiin virhe, jonka johdosta kilpailutus keskeytettiin ja käynnistettiin uudelleen korjatulla tarjouspyynnöllä. Tämän johdosta hakkeen rakentamisen aloitus siirtyy vuoden 2024 lopusta vuoden 2025 alkuun. Hankkeen valmistuminen on vuoden 2025 loppuun mennessä.

LIIKUNTAPAIKAT 1000 €	MTA 2024 KV 16.9.2024	Toteuma 10/2024	Ylitys +/- Alitus -	Toteuma (%)	TPE 2024	Ylitys +/- Alitus -	Hankkeen kokonais- budjetti
Tulot	0	0	0		0	0	
Menot	8 186	8 643	-457	105,6 %	8 811	625	
<b>Netto</b>	<b>-8 186</b>	<b>-8 643</b>	<b>457</b>	<b>105,6 %</b>	<b>-8 811</b>	<b>625</b>	
Keskusenttä ja Juholanpelto	-7 027	-7 494	467	106,6 %	-7 652	625	<b>10 600</b>
Liikuntapaikkojen ylläpito	-1 159	-1 149	-10	99,1 %	-1 159	0	

#### Perustelu poikkeamalle

Liikuntapaikainvestoinneissa on vuodelle 2024 kolme kohdetta: Keskustan liikuntapuisto, Juholanmäen jäähdytyskontti ja muuntaja sekä Kyrölän monitoimikaukalo. Hankkeiden ennustetaan toteutuvan tämän vuoden aikana. Keskusentän investoinnin kustannukset ovat kasvaneet muutetusta kustannusarviosta ja ylittävät syksyllä tehdyn lisätalousarvion jälkeenkin määräraharauksen noin 625te.

JÄRVENPÄÄN VEDEn INVESTOINNIT 1000 €	MTA 2024 KV 16.9.2024	Toteuma 10/2024	Ylitys +/- Alitus -	Toteuma (%)	TPE 2024	Ylitys +/- Alitus -
Tulot	0	0	0		0	0
Menot	5 500	2 899	2 601	52,7 %	5 700	200
<b>Netto</b>	<b>-5 500</b>	<b>-2 899</b>	<b>-2 601</b>	<b>52,7 %</b>	<b>-5 700</b>	<b>200</b>

#### Perustelu poikkeamalle

Kaupunkitekniikan ja Veden yhteishankkeista suurimpina hankkeina ovat Ainolan keskus, Sibeliuksenväylä, Sahankaari. Pietilän yritysalueen rakentamisesta on tehty Kaupunkitekniikan rakentamispalveluiden toimesta. Omina hankkeina on jatkettu Kaakkolan alueen saneerausta ja vesimittarien asennusta. Sahankaaren hulevesiviemäroinnin viivytysaltaan rakentamiskulut olivat huomattavasti suuremmat mitä vesihuollon rakentamiseen oli varattu. Yhteisten investointikohteiden osalta Kaupunkitekniikan laskutus elo-lokakuun osalta puuttuu vielä, jonka vaikutus noin 1,3 M€.

INVESTOINNIT YHTEENSÄ, KAUPUNKI JA JÄRVENPÄÄN VESI	MTA 2024 KV 16.9.2024	Toteuma 10/2024	Ylitys +/- Alitus -	Toteuma (%)	TPE 2024	Ylitys +/- Alitus -
Tulot	4 816	4 607	209	95,7 %	4 844	28
Menot	53 811	25 692	28 119	47,7 %	39 229	-14 582
<b>Netto</b>	<b>-48 994</b>	<b>-21 085</b>	<b>-27 910</b>	<b>43,0 %</b>	<b>-34 384</b>	<b>-14 610</b>

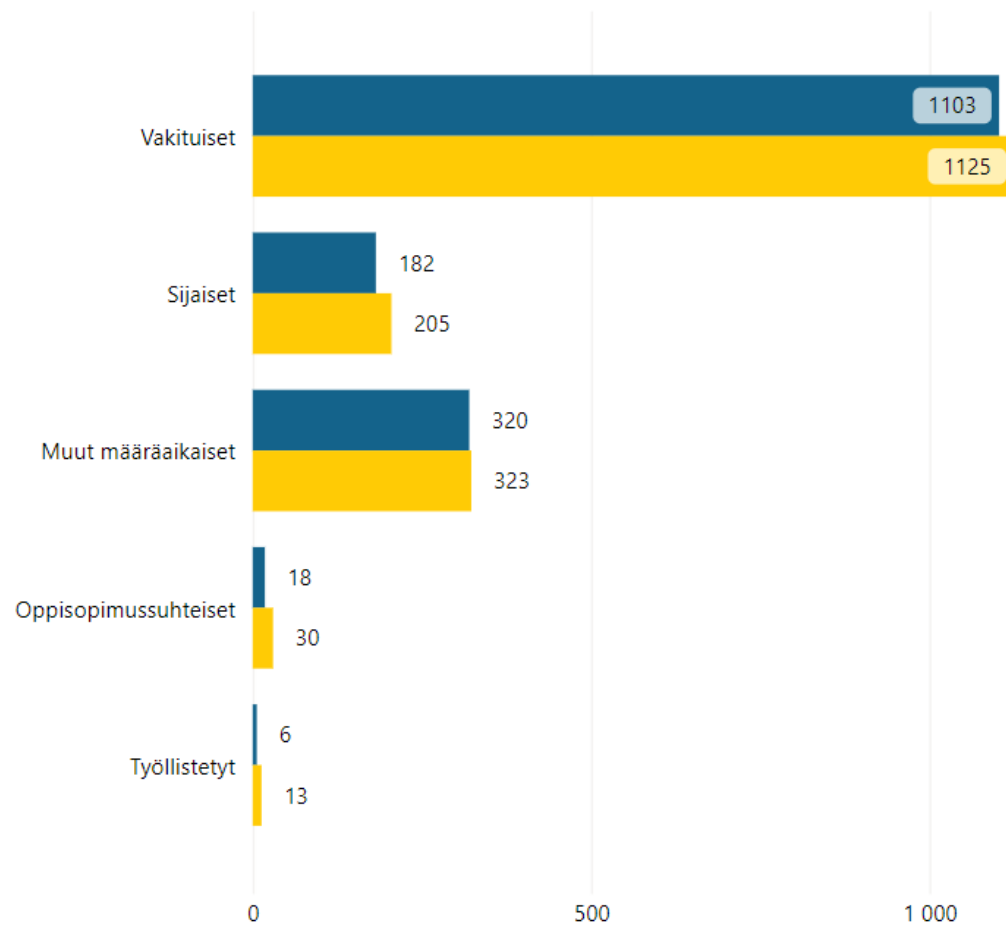
## Rahoituslaskelma

RAHOITUSLASKELMA KAUPUNKI + JÄRVENPÄÄN VESI, 1000 €	TP 2023	MTA 2024 KV 16.9.2024	TPE 2024
Tulorahoitus			
Vuosikate	34 280	19 525	22 613
Satunnaiset erät	0	0	0
Tulorahoituksen korjauserät	-4 455	-3 606	-3 400
Investoinnit			
Käyttöomaisuusinvestoinnit	-37 614	-53 811	-39 229
Rahoitusosuudet inv.menoihin	613	0	227
Käyttöomaisuuden myyntitulot	11 845	8 422	8 017
<b>Varsinainen toiminta ja investoinnit yht.</b>	<b>4 669</b>	<b>-29 469</b>	<b>-11 772</b>
Antolainauksen muutokset			
Antolainasaamisten lisäykset			
Antolainasaamisten vähennykset			
Lainakannan muutokset			
Pitkäaikaisten lainojen lisäys	65 000		65 000
Pitkäaikaisten lainojen vähennys	-12 382		-88 757
Lyhytaikaisten lainojen muutos	-49 278	29 469	32 199
<b>Lainakannan muutokset</b>	<b>3 340</b>	<b>29 469</b>	<b>8 441</b>
Oman pääoman muutokset			
Muut maksuvalmiuden muutokset	-3 424	0	0
<b>Rahoitustoiminta yht.</b>	<b>-84</b>	<b>29 469</b>	<b>8 441</b>
<b>Kassavarojen muutos</b>	<b>4 586</b>	<b>0</b>	<b>-3 330</b>
Kassavarat 31.12.	5 330	5 330	2 000
Asukasluku 31.12.	46 475	46 832	46 832
<b>Nettolainanotto</b>	<b>3 340</b>	<b>29 469</b>	<b>8 441</b>
Lainakanta 31.12. *	254 751	284 221	263 193
Lainat €/asukas *	5 481	6 069	5 620
Investointien tulorahoitus %	92,6	36,3	58,0

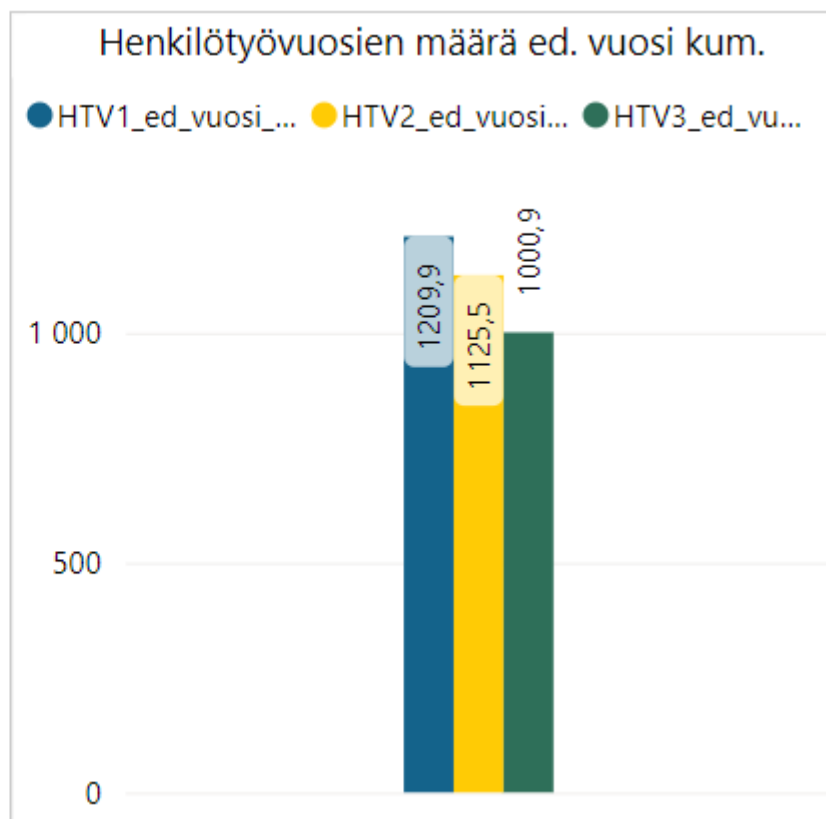
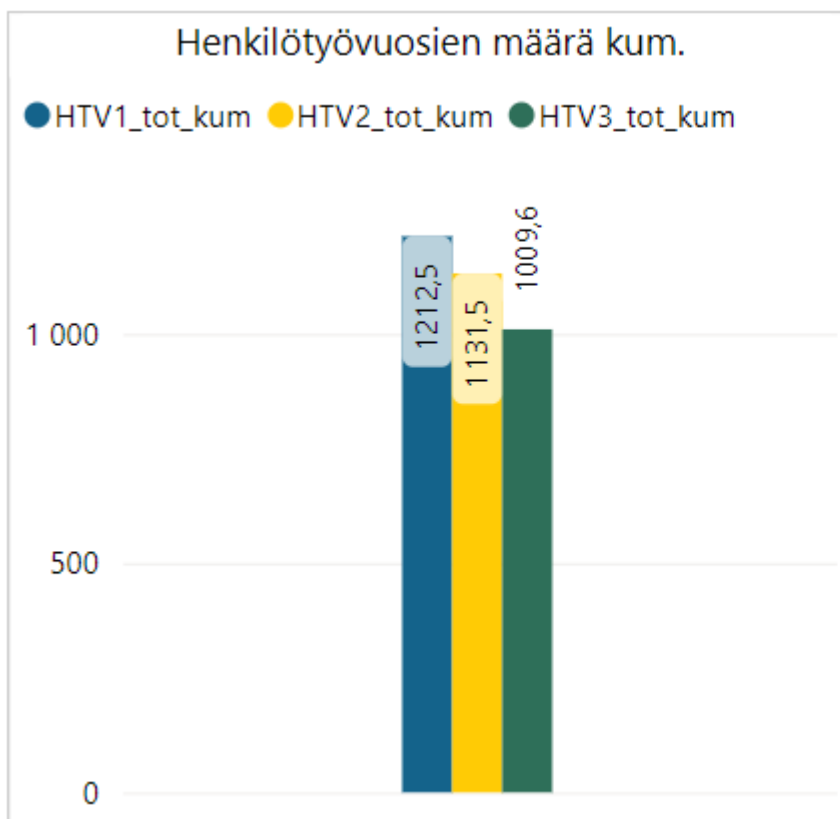
## HR kuukausiraportti 10/2024

### Henkilöstön määrä palvelussuhdetyypeittäin

● Lkm\_toteuma ● Lkm\_edellinen vuosi



## Henkilötyövuodet



HTV1 = palveluksessaolopäivien lukumäärä kalenteripäivinä / 365 \* (osa-aikaprosentti/100)

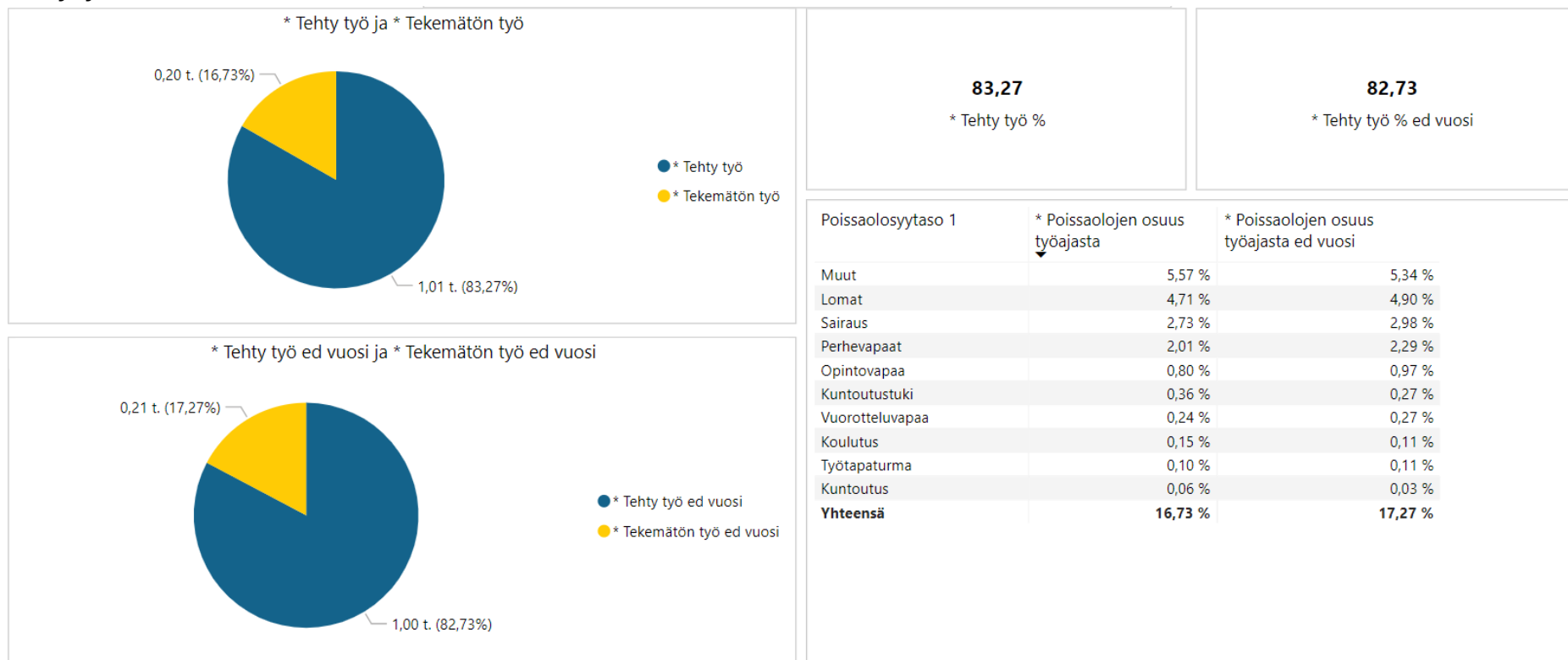
HTV2 = palkallisten palveluksessaolopäivien lukumäärä kalenteripäivinä / 365 \* (osa-aikaprosentti/100)

HTV3 = palveluksessaolopäivien (vähennetty kaikki poissaolot) lkm kalenteripäivinä / 365 \* (osa-aika-%/100)

Koulutuspäivien raportointitapaa on muutettu, eikä kaikkia koulutuspäiviä ole vähennetty HTV2 ja HTV3:sta.



## Tehty työaika



Tehty työ =  $HTV3/HTV1$  ( $=(\text{palveluksessaolopäivät} - \text{poissaolopäivät}) / \text{palveluksessaolopäivät}$ )

Opetushenkilöstön osalta koulutyön kesäkeskeytys tai muut opetustyön keskeytykset eivät ole poissaoloja.

Koulutuspäivien raportointitapaa on muutettu, eikä kaikkia koulutuspäiviä ole vähennetty HTV3:sta

## Sairauspoissaolot palvelualueittain

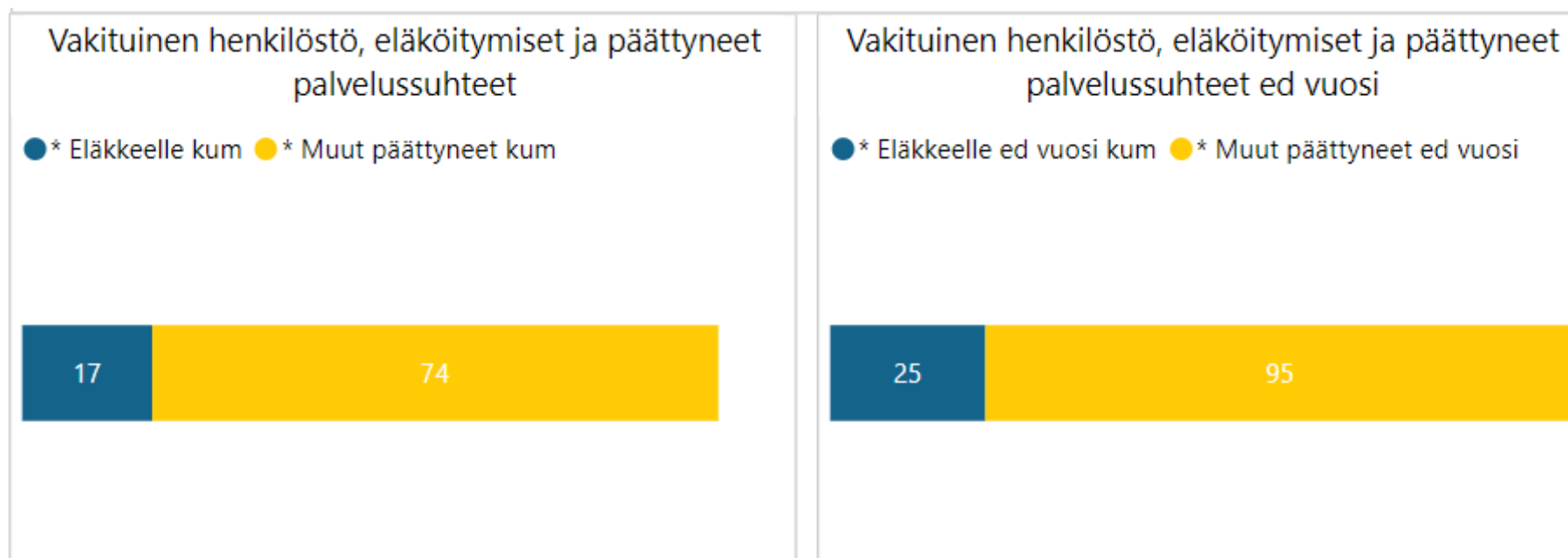
Poissaolosyytaso 1	Kalenteripv_kum	Kalenteripv_ed vuosi_kum	Kalenteripv_kum_vs_ ed vuosi_kum (pv)
<b>Sairaus</b>	<b>17317</b>	<b>18388</b>	<b>-1071</b>
18640 Opetus ja kasvatus-ltk	14536	15315	-779
18650 Hyvinvointi-ltk	1889	1774	115
18610 Kaupunginhallitus	449	769	-320
18620 Kaupunkikehitys-ltk	374	439	-65
18680 Veden johtokunta	69	91	-22
<b>Yhteensä</b>	<b>17317</b>	<b>18388</b>	<b>-1071</b>

\*Kaupunginhallitus sisältää konsernipalvelut ja tilaomistuksen

## Työtapaturmapoissaolot palvelualueittain

Poissaolosyytaso 1	Kalenteripv_kum	Kalenteripv_ed vuosi_kum	Kalenteripv_kum_vs_ ed vuosi_kum (pv)
<b>Työtapaturma</b>	<b>657</b>	<b>701</b>	<b>-44</b>
18640 Opetus ja kasvatus-ltk	635	695	-60
18620 Kaupunkikehitys-ltk		3	-3
18650 Hyvinvointi-ltk	11	3	8
18680 Veden johtokunta	11		11
<b>Yhteensä</b>	<b>657</b>	<b>701</b>	<b>-44</b>

## Vaihtuvuus ja eläköityminen



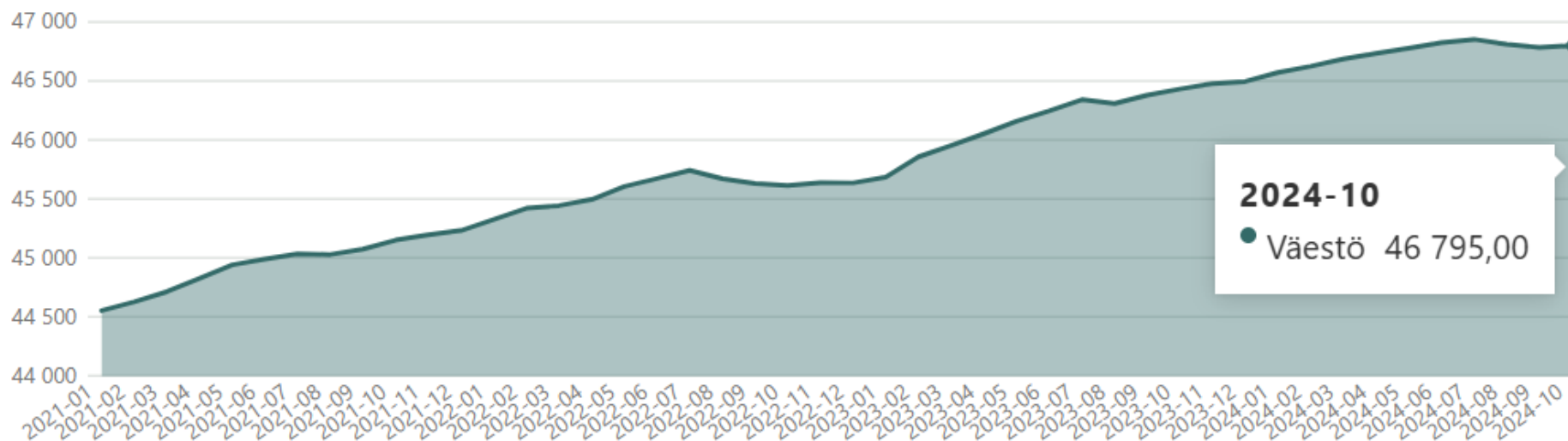
## Henkilötyövuodet palvelualueittain

Sitovuustaso	Kumul.	Kumul.	Muutos	Muutos	Kumul.	Kumul.	Muutos	Muutos	Kumul.	Kumul.	Muutos	Muutos
	HTV1 2024	HTV1 2023	HTV1	HTV1 %	HTV2 2024	HTV2 2023	HTV2	HTV2 %	HTV3 2024	HTV3 2023	HTV3	HTV3 %
186100 Konsernipalvelut	61,3	59,9	1,4	2,4 %	60,6	59,5	1,1	1,9 %	51,1	47,9	3,1	6,6 %
186150 Tilaomistus	2,2	2,1	0,1	4,4 %	1,6	1,3	0,3	27,0 %	1,4	1,2	0,2	18,5 %
186200 Kaupunkikehitys	55,3	57,2	-1,9	-3,3 %	54,2	56,0	-1,7	-3,0 %	45,5	47,3	-1,8	-3,9 %
186250 Käyttöomaisuuden nettomyynti	3,3	3,3	0,0	0,8 %	2,8	3,3	-0,5	-14,4 %	3,0	2,9	0,1	4,8 %
186400 Opetuksen ja kasvatuksen palvelualue	906,8	912,2	-5,4	-0,6 %	839,2	841,2	-2,0	-0,2 %	754,9	756,3	-1,4	-0,2 %
186500 Hyvinvoinnin palvelualue	169,9	161,0	8,9	5,5 %	159,6	151,0	8,6	5,7 %	142,7	134,1	8,6	6,4 %
186800 Järvenpään vesi	13,7	14,2	-0,5	-3,7 %	13,4	13,4	0,1	0,6 %	11,1	11,3	-0,2	-1,5 %
<b>Yhteensä</b>	<b>1212,5</b>	<b>1209,9</b>	<b>2,6</b>	<b>0,2 %</b>	<b>1131,5</b>	<b>1125,5</b>	<b>6,0</b>	<b>0,5 %</b>	<b>1009,6</b>	<b>1000,9</b>	<b>8,7</b>	<b>0,9 %</b>

Koulutuspäivien raportointitapaa on muutettu, eikä kaikkia koulutuspäiviä ole vähennetty HTV2 ja HTV3:sta.

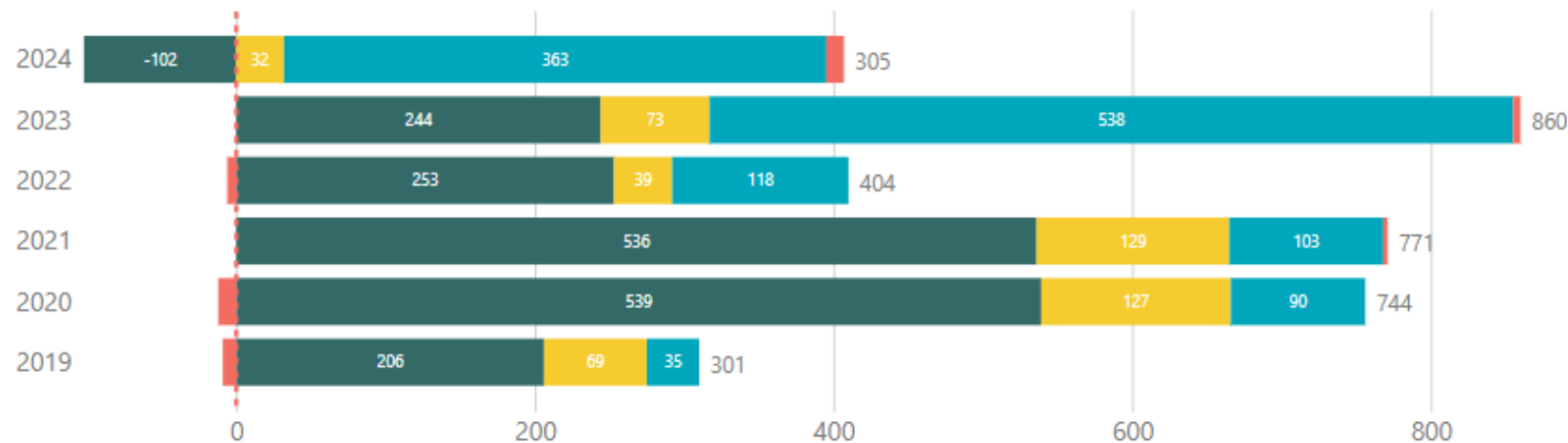
## Väestö kuukausiraportti 10/2024

### Väestö yhteensä

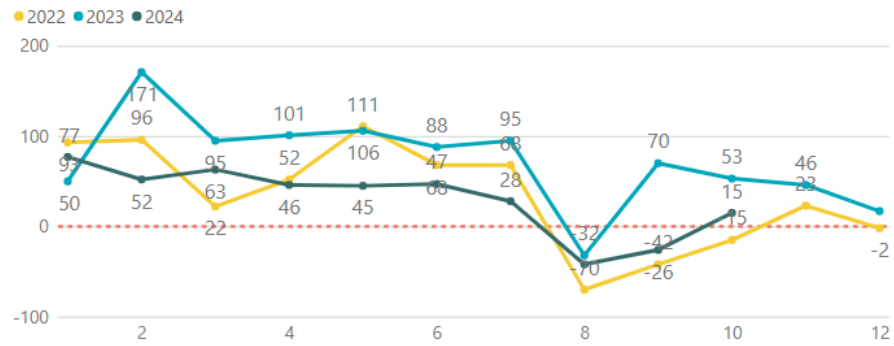


### Väestönlisäys- ja vähenemä

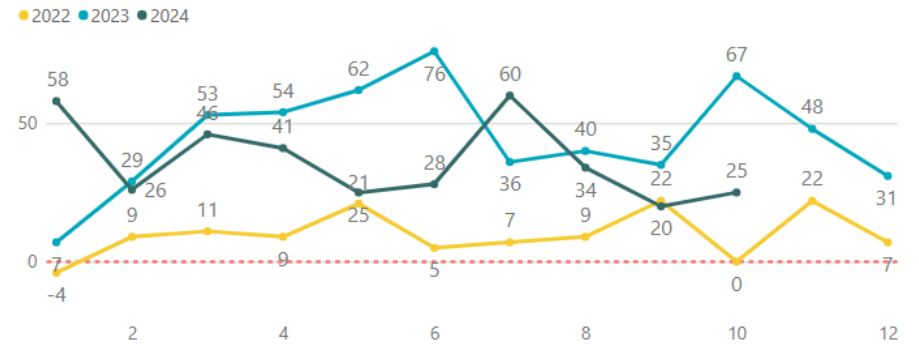
● Kuntien välinen nettomuutto, henkilöä 
 ● Luonnollinen väestönlisäys, henkilöä 
 ● Nettomaahanmuutto, henkilöä 
 ● Väkiluvun korjaus, he...



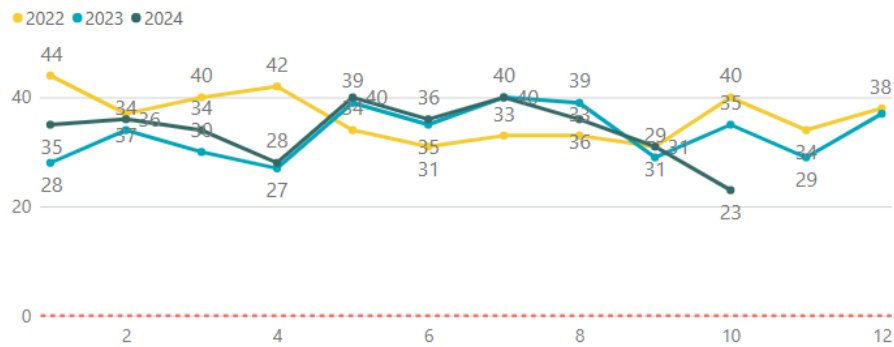
Väkiluvun kokonaismuutos, henkilöä



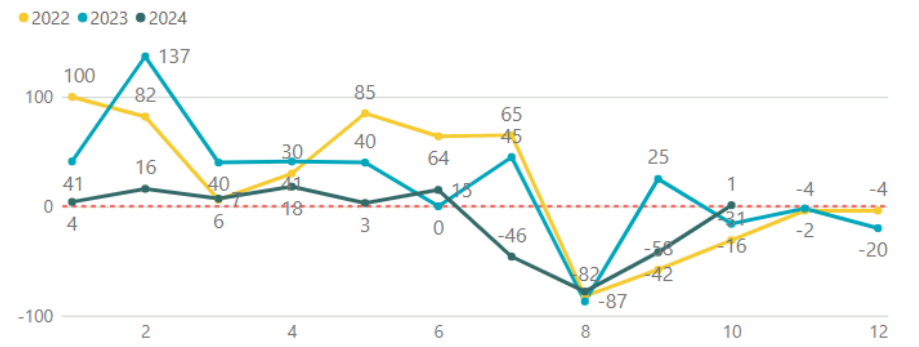
Nettomaahanmuutto, henkilöä



Elävänä syntyneet, henkilöä



Kuntien välinen nettomuutto, henkilöä



## Työllisyys kuukausiraportti 9/2024

\*10-2024 tietoja ei vielä julkaistu raportin tekohetkellä

